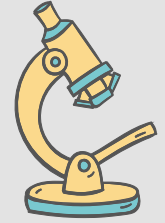




Βιωματικό εργαστήριο: Καλές Πρακτικές για τον σχεδιασμό και αναμόρφωση των Προγραμμάτων Σπουδών



Ζωή Γαβριηλίδου, Πρόεδρος της ΜΟΔΙΠ του ΔΠΘ
Αντιπρύτανης Ακαδημαϊκών Υποθέσεων & Φοιτητικής Μέριμνας

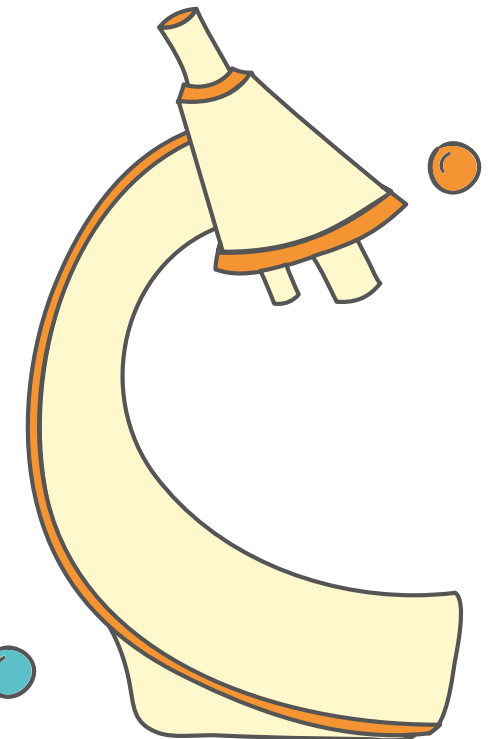




Χάρτης πλοήγησης



1. **Μορφή:** Η διάρθρωση του ΠΠΣ
2. **Περιεχόμενο:** 2.1 Ισότητα και Συμπερίληψη, 2.2 Στόχοι βιώσιμης ανάπτυξης
3. **Παρουσίαση ΠΣ**
4. **Διαδικασία αναθεώρησης ΠΣ από τη ΜΟΔΙΠ**
5. **Το μάθημα της Πρακτικής Άσκησης**





Ειδοποίηση
ασφαλείας!!!



Το περιεχόμενο του Εργαστηρίου
περιέχει ενέργειες που μας
βγάζουν από το **comfort zone** μας!!!



1. Μορφή: Διάρθρωση του ΠΣ



- **Αναλυτικό Πρόγραμμα Σπουδών**
 - Αποτυπώνει το **στίγμα του Τμήματος**, υπηρετεί τα **μαθησιακά αποτελέσματα** του πτυχίου, είναι **μαξιμαλιστικό** και παρουσιάζεται με τη μορφή **λίστας μαθημάτων** ανά γνωστικό αντικείμενο - χωρίς αναφορά σε διδάσκοντα.
- **Ενδεικτικό Πρόγραμμα Σπουδών**
 - Το αναλυτικό πρόγραμμα σπουδών **κατανέμεται σε εξάμηνα** - χωρίς αναφορά σε διδάσκοντα.
- **Πρόγραμμα Διδασκομένων Μαθημάτων**
 - Το ενδεικτικό όπως διαμορφώνεται με βάση τη **διαθεσιμότητα σε προσωπικό** - περιλαμβάνει το όνομα διδάσκοντα δίπλα από τον τίτλο ή ένδειξη 407/ΕΣΠΑ Απόκτηση Ακαδημαϊκής Διδακτικής Εμπειρίας.



Παράδειγμα....

ΑΝΑΛΥΤΙΚΟ ΠΡΟΓΡΑΜΜΑ ΣΠΟΥΔΩΝ Α΄ ΖΩΝΗΣ

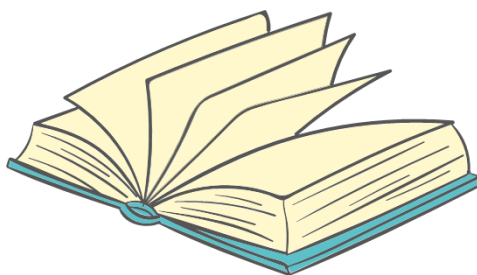
Στα 20 μαθήματα της Α΄ Ζώνης περιλαμβάνονται: 4 ΑΕΦ, 4 ΛΦ, 4 ΝΕΦ, 3 ΒΦ, 4 ΓΛΩ, 1 ΠΑΙΔ.

Τα 20 μαθήματα της Α΄ Ζώνης είναι υποχρεωτικά, δεν υπάρχει, δηλαδή, δυνατότητα επιλογής από τους φοιτητές.

Αρχαία Ελληνική Φιλολογία (ΑΕΦ)

- ΑΕΦ 101** Ιστορία της Αρχαίας Ελληνικής Λογοτεχνίας / Θεματογραφία
- ΑΕΦ 102** Όμηρικό έπος
- ΑΕΦ 103** Ρητορική
- ΑΕΦ 104** Τραγωδία

42



Λατινική Φιλολογία (ΛΦ)

- ΛΦ 121** Λατινική Θεματογραφία
- ΛΦ 122** Ιστορία της Λατινικής Λογοτεχνίας
- ΛΦ 123** Πεζογραφία I
- ΛΦ 124** Ποιητικά κείμενα I

Βυζαντινή Φιλολογία (ΒΦ)

- ΒΦ 221** Εισαγωγή στη Βυζαντινή Φιλολογία
- ΒΦ 223** Βυζαντινή Πεζογραφία
- ΒΦ 224** Βυζαντινή Ποίηση

Νεοελληνική Φιλολογία (ΝΕΦ)

- ΝΕΦ 201** Εισαγωγή στη Νεοελληνική Φιλολογία
- ΝΕΦ 202** Ιστορία της Νεοελληνικής Λογοτεχνίας II
- ΝΕΦ 203** Θεωρία της Λογοτεχνίας (Αναλύσεις κειμένων και διδακτικές Εφαρμογές)
- ΝΕΦ 204** Εισαγωγή στη Συγκριτική Γραμματολογία: Θεωρία, μεθοδολογία και εφαρμογές στη διδασκαλία της συγκριτικής προσέγγισης εθνικών λογοτεχνιών και πολιτισμών της Ευρώπης

Γλωσσολογία (ΓΛΩ)

- ΓΛΩ 301** Γενική Γλωσσολογία
- ΓΛΩ 302** Επίπεδα Ανάλυσης της Γλώσσας I
- ΓΛΩ 304** Επίπεδα Ανάλυσης της Γλώσσας II
- ΓΛΩ 305** Γραμματισμός και σχεδιασμός γλωσσικού μαθήματος

Παιδαγωγικά (ΠΑΙΔ)

- ΠΑΙΔ 531** Εισαγωγή στην Παιδαγωγική Επιστήμη

ΑΝΑΛΥΤΙΚΟ ΠΡΟΓΡΑΜΜΑ ΣΠΟΥΔΩΝ Β΄ ΖΩΝΗΣ (θα τρέξει το 2018-2019 κ.ε.)

(Οι φοιτητές πρέπει να παρακολουθήσουν ΟΛΑ τα μαθήματα της κατεύθυνσης με την ένδειξη Υ)

Α. Κλασική Ειδίκευση

Αρχαία Ελληνική Φιλολογία (ΑΕΦ)



Παράδειγμα....



ΕΕΛΦ 175	Ρωμαϊκό δράμα
ΕΕΛΦ 176	Λοιπά Πεζογραφικά Είδη
ΕΕΛΦ 177	Λοιπά Ποιητικά Είδη
ΕΕΛΦ 178	Λατινική Λογοτεχνία Ύστερης Αρχαιότητας
ΕΕΛΦ 179	Μεσαιωνική Λατινική Λογοτεχνία
ΕΕΛΦ 180	Νεολατινική Λογοτεχνία
ΕΕΛΦ 181	Λατινικά από Μετάφραση
ΕΕΛΦ 182	Παλαιογραφία
ΕΕΛΦ 183	Σύγχρονες Θεωρίες Λογοτεχνίας
ΕΕΛΦ 184	Πρόσληψη Λατινικής Λογοτεχνίας
ΕΕΛΦ 185	Μυθογραφία
ΕΕΛΦ 187	Ρητορική
ΕΕΛΦ 188	Φιλοσοφία
ΕΕΛΦ 189	Επιστολογραφία
ΕΕΛΦ 190	Επιστημονική Γραμματεία
ΕΕΛΦ 191	Βιογραφία
ΕΕΛΦ 192	Ρωμαϊκή Κωμωδία
ΕΕΛΦ 193	Έπος
ΕΕΛΦ 194	Σάτιρα
ΕΕΛΦ 195	Λυρική Ποίηση
ΕΕΛΦ 196	Ελεγεία
ΕΕΛΦ 197	Επίγραμμα
ΕΕΛΦ 198	Βουκολική Ποίηση
ΕΕΛΦ 199	Διδακτική Ποίηση
ΕΕΛΦ 200	Μετάφραση: Θεωρία και Πράξη
ΕΕΛΦ 201	Δημόσιος και Ιδιωτικός Βίος στη Ρώμη
ΕΕΛΦ 202	Λατινική Γλώσσα
ΕΕΛΦ 203	Γλωσσικές Ασκήσεις

Β. Βυζαντινή και Νεοελληνική Ειδίκευση

Βυζαντινή Φιλολογία (ΒΦ)

ΥΒΦ271:	Βυζαντινή Υμνογραφία
ΥΒΦ272:	Βυζαντινή Ιστοριογραφία
ΕΕΒΦ273	Εισαγωγή στην Ελληνική Παλαιογραφία και Κωδικολογία
ΕΕΒΦ274	Βυζαντινή Ποίηση
ΕΕΒΦ275	Βυζαντινή Επιστολογραφία
ΕΕΒΦ276	Βυζαντινή Χρονογραφία



ΕΕΒΦ277	Βυζαντινή Θύραθεν Ρητορική
ΕΕΒΦ278	Βυζαντινή Εκκλησιαστική Ρητορική
ΕΕΒΦ279	Βυζαντινή Αγιολογία
ΕΕΒΦ280	Βυζαντινό Μυθιστόρημα
ΕΕΒΦ281	Βυζαντινή Φιλοσοφία
ΕΕΒΦ282	Βυζαντινή Δημόδης Γραμματεία
ΕΕΒΦ283	Ειδικά Θέματα Βυζαντινής Ποίησης και Πεζογραφίας
ΕΕΒΦ284	Κριτική των κειμένων και τεχνική των εκδόσεων βυζαντινών κειμένων (Σεμινάριο)
ΕΕΒΦ285	Μεσαιωνική Φιλολογία και Πληροφορική (Σεμινάριο)
ΕΕΒΦ286	Βυζαντινή Ρητορική
ΕΕΒΦ287	Βυζαντινή Λογοτεχνία/Γραμματεία (πρώιμης περιόδου)
ΕΕΒΦ289	Βυζαντινή Λογοτεχνία/Γραμματεία (μέσης περιόδου)
ΕΕΒΦ290	Βυζαντινή Λογοτεχνία/Γραμματεία (ύστερης περιόδου)
ΕΕΒΦ291	Ερευνητικά Προβλήματα και Ζητήματα της Βυζαντινής Φιλολογίας
ΕΕΝΕΦ292	Θέματα Γραμματικής της Αρχαίας και της Μεσαιωνικής Ελληνικής
ΕΕΒΦ293	Βυζαντινό Επίγραμμα
ΕΕΒΦ294	Μαθηματικά και Αστρονομία στο Βυζάντιο
ΕΕΒΦ295	Φυσικές επιστήμες στο Βυζάντιο
ΕΕΒΦ296	Ιατρική στο Βυζάντιο
ΕΕΒΦ297	Γεωγραφική γραμματεία στο Βυζάντιο
ΕΕΒΦ298	Πολεμική Τέχνη στο Βυζάντιο
ΕΕΒΦ299	Νομική Φιλολογία στο Βυζάντιο
ΕΕΒΦ300	Βυζαντινή Μουσική
ΕΕΒΦ301	Βυζαντινή Θεολογική γραμματεία
ΕΕΒΦ 302	Το υμνογραφικό είδος του κανόνα
ΕΕΒΦ 303	Βυζαντινά κείμενα και πολιτική
ΕΕΒΦ304	Τα αστικά κέντρα και τα Βυζαντινά κείμενα
ΕΕΒΦ305	Ο κόσμος του βυζαντινού βιβλίου: Γραφή και ανάγνωση στο Βυζάντιο
ΕΕΒΦ306	Το φύλο στη Βυζαντινή γραμματεία

Νεοελληνική Φιλολογία (ΝΕΦ)

ΥΝΕΦ241	Νεοελληνική Λογοτεχνία/Γραμματεία (αρχές-1669)
ΥΝΕΦ242	Νεοελληνική Λογοτεχνία/Γραμματεία (1669-1830)
ΥΝΕΦ243	Νεοελληνική Λογοτεχνία/Γραμματεία (1830-1914)



Παράδειγμα....



β) ΕΝΔΕΙΚΤΙΚΟ ΠΡΟΓΡΑΜΜΑ ΣΠΟΥΔΩΝ 2018-2019

Α΄ Ζώνη (τα 20 μαθήματα της Α΄ Ζώνης είναι υποχρεωτικά). Κάθε μάθημα πιστώνεται με 6 μονάδες ECTS).

Α΄ ΖΩΝΗ

Α΄ ΕΞΑΜΗΝΟ

- ΑΕΦ101** Ιστορία της Αρχαίας Ελληνικής Λογοτεχνίας / Θεματογραφία
ΛΦ121 Λατινική Θεματογραφία
ΒΦ221 Εισαγωγή στη Βυζαντινή Φιλολογία
ΝΕΦ201 Εισαγωγή στη Νεοελληνική Φιλολογία και Ιστορία της Νεοελληνικής Λογοτεχνίας Ι
ΓΛΩ301 Γενική Γλωσσολογία

Β΄ ΕΞΑΜΗΝΟ

- ΑΕΦ102** Ομηρικό Έπος
ΛΦ122 Ιστορία της Λατινικής Λογοτεχνίας
ΒΦ223 Βυζαντινή Πεζογραφία
ΝΕΦ202 Ιστορία της Νεοελληνικής λογοτεχνίας ΙΙ
ΓΛΩ302 Επίπεδα Ανάλυσης της Γλώσσας Ι

Γ΄ ΕΞΑΜΗΝΟ

- ΑΕΦ103** Ρητορική
ΛΦ123 Πεζογραφία Ι
ΝΕΦ 203: Θεωρία της Λογοτεχνίας (Αναλύσεις κειμένων και διδακτικές Εφαρμογές)
ΓΛΩ304 Επίπεδα Ανάλυσης της Γλώσσας ΙΙ
ΠΑΙΔ531 Εισαγωγή στην Παιδαγωγική Επιστήμη

Δ΄ ΕΞΑΜΗΝΟ (2015-2016)

- ΑΕΦ104** Τραγωδία
ΛΦ124 Ποιητικά Κείμενα Ι
ΝΕΦ 204: Εισαγωγή στη Συγκριτική Γραμματολογία: Θεωρία, μεθοδολογία και εφαρμογές στη διδασκαλία της συγκριτικής προσέγγισης εθνικών λογοτεχνιών και πολιτισμών της Ευρώπης
ΒΦ224 Βυζαντινή Ποίηση
ΓΛΩ305 Γραμματισμός και Σχεδιασμός Γλωσσικού μαθήματος

Α΄ ΕΞΑΜΗΝΟ (εγγραφής 2014-2015 40 Μαθήματα)

- ΑΕΦ101** Ιστορία της Αρχαίας Ελληνικής Λογοτεχνίας / Θεματογραφία (ΝΙΚΟΛΑΪΔΟΥ, ΠΑΠΑΔΟΠΟΥΛΟΥ)
ΛΦ121 Λατινική Θεματογραφία (ΜΙΧΑΛΟΠΟΥΛΟΣ)
ΒΦ221 Εισαγωγή στη Βυζαντινή Φιλολογία (ΠΑΠΑΓΙΑΝΝΗΣ, ΤΟCЦИ)
ΝΕΦ201 Εισαγωγή στη Νεοελληνική Φιλολογία και Ιστορία της Νεοελληνικής Λογοτεχνίας Ι (ΜΑΥΡΕΛΟΣ, ΚΟΝΤΟΓΙΑΝΝΗ)
ΓΛΩ301 Γενική Γλωσσολογία-Ιστορία της Ελληνικής Γλώσσας (ΚΑΜΠΑΚΗ, 2 τμήματα)

Β΄ ΕΞΑΜΗΝΟ (εγγραφής 2014-2015 40 μαθήματα)

- ΑΕΦ102** Ομηρικό Έπος (ΜΑΝΑΚΙΔΟΥ, ΜΠΟΥΣΣΕΣ)
ΛΦ122 Ιστορία της Λατινικής Λογοτεχνίας (ΜΙΧΑΛΟΠΟΥΛΟΣ)
ΒΦ223 Βυζαντινή Πεζογραφία (ΚΩΝΣΤΑΝΤΙΝΙΔΟΥ)
ΝΕΦ202 Ιστορία της Νεοελληνικής λογοτεχνίας ΙΙ (ΒΟΥΛΓΑΡΗ)
ΓΛΩ302 Επίπεδα Ανάλυσης της Γλώσσας Ι (ΚΑΜΠΑΚΗ 2τμήματα)

Γ΄ ΕΞΑΜΗΝΟ (εγγραφής 2013-2014 44 μαθήματα)

- ΑΕΦ103** Ρητορική (ΜΠΟΥΣΣΕΣ)
ΛΦ123 Πεζογραφία Ι (ΜΑΣΤΡΟΓΙΑΝΝΗ)
ΝΕΦ203 Εισαγωγή στη Θεωρία της Λογοτεχνίας (ΧΕΛΙΔΩΝΗ, ΒΟΥΛΓΑΡΗ)
ΓΛΩ303 Ιστορία της Ελληνικής Γλώσσας (ΓΑΒΡΙΗΛΙΔΟΥ 2 τμήματα)
ΙΣΤ401 Αρχαία Ιστορία (ΧΑΤΖΗ)
ΠΑΙΔ531 Εισαγωγή στην Παιδαγωγική Επιστήμη (ΚΟΡΡΕ)

Δ΄ ΕΞΑΜΗΝΟ (εγγραφής 2013-2014 44 μαθήματα)

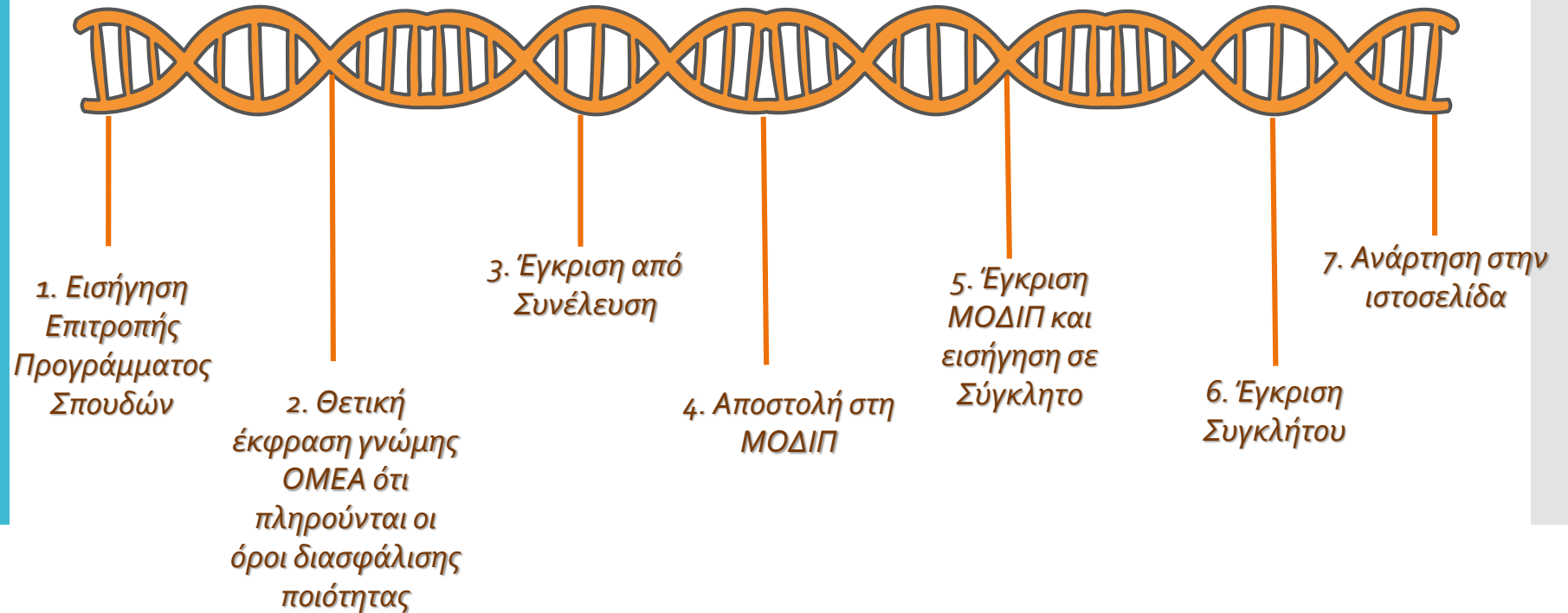
- ΑΕΦ104** Τραγωδία (ΠΑΠΑΔΟΠΟΥΛΟΥ, ΝΙΚΟΛΑΪΔΟΥ)
ΛΦ124 Ποιητικά Κείμενα Ι (ΝΤΕΛΗΓΙΑΝΝΗΣ)
ΝΕΦ204 Εισαγωγή στη Συγκριτική Γραμματολογία (ΧΕΛΙΔΩΝΗ)
ΒΦ224 Βυζαντινή Ποίηση (ΤΖΙΑΤΖΗ/ ΤΟCЦИ)
ΓΛΩ304 Επίπεδα Ανάλυσης της Γλώσσας ΙΙ (ΓΑΒΡΙΗΛΙΔΟΥ)
ΠΑΙΔ532 Γενική Διδακτική - Διδακτικές ασκήσεις (ΚΟΡΡΕ)



Tips...



Το **αναλυτικό** και **ενδεικτικό ΠΣ** εγκρίνονται **άπαξ** από τη συνέλευση και στη συνέχεια, αν χρειαστεί **αιτιολογημένα** να προστεθούν μαθήματα, τότε ακολουθείται η διαδικασία αναμόρφωσης προγράμματος που έχει ορίσει η **ΜΟΔΙΠ**.





Tips...



Το Τμήμα πρέπει να συλλογιστεί εκτενώς για το **ποια μαθήματα θα συμπεριλάβει στο Αναλυτικό ΠΣ**, ώστε να μην χρειάζεται να αλλάζει κάθε χρόνο.



Χρήση **κωδικών μαθημάτων**.



Το **Πρόγραμμα διδασκομένων μαθημάτων** εγκρίνεται κάθε χρόνο στη **συνέλευση** Μαΐου, Ιουνίου ή το αργότερο Σεπτεμβρίου **ως εφαρμογή του αναλυτικού**.
Δεν χρειάζεται έγκριση από τη Σύγκλητο.





Microcredentials

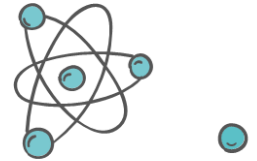
(θυμηθείτε τη λέξη!!!)



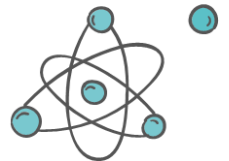
Σύντομα modules που οδηγούν σε απόκτηση **δεξιοτήτων**

(π.χ. Η/Υ, Ξένη Γλώσσα, παιδαγωγική επάρκεια)

<https://op.europa.eu/fr/publication-detail/-/publication/7a939850-6c18-11eb-aeb5-01aa75ed71a1>

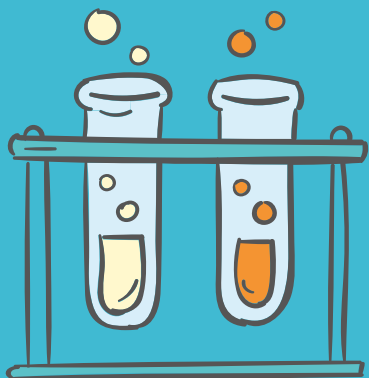


European Skills Agenda, September 2020 Communication on achieving the European Education Area by 2025, September 2020 Digital Education Action Plan.





Δραστηριότητα 1



Μελετήστε το Πρόγραμμα Σπουδών του Τμήματός σας και καταγράψτε τα **γνωστικά αντικείμενα** βάσει των οποίων θα ταξινομήσετε τα μαθήματα του ΠΣ σας στο Αναλυτικό Πρόγραμμα Σπουδών.

Καταγράψτε τον **συνολικό αριθμό μαθημάτων** για απόκτηση πτυχίου.

Διάρκεια: 10 λεπτά



Κατηγορίες μαθημάτων

Μ4.016 Μαθήματα Υποβάθρου: Τα μαθήματα εκείνα που, αν και δεν αναφέρονται άμεσα στην επιστήμη που θεραπεύει το Πρόγραμμα Σπουδών, ωστόσο αποτελούν αναγκαία προϋπάρχουσα επιστημονική γνώση για να μπορέσει κάποιος να αντιληφθεί θέματα άμεσα εντασσόμενα σ' αυτήν. ● ● ● ● ●

Μ4.017 Μαθήματα Επιστημονικής Περιοχής: Πρόκειται για τα μαθήματα εκείνα που αναφέρονται σε γνωστικά πεδία που εντάσσονται άμεσα στο επιστημονικό αντικείμενο του Προγράμματος Σπουδών. ● ● ● ● ●

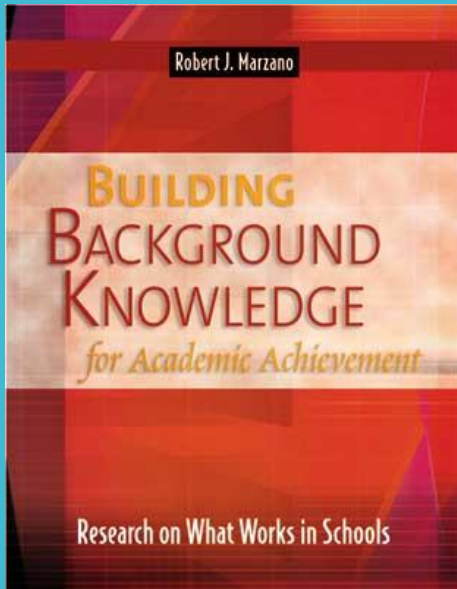
Μ4.018 Μαθήματα Γενικών Γνώσεων: Μαθήματα που δεν σχετίζονται άμεσα ή έμμεσα με το επιστημονικό αντικείμενο του Προγράμματος Σπουδών, αλλά στοχεύουν στην ευρύτερη παιδεία του φοιτητή ως επιστήμονα και πολίτη. ● ● ● ● ●

Μ4.019 Μαθήματα Ανάπτυξης Δεξιοτήτων: Μαθήματα που δεν στοχεύουν στην παροχή επιστημονικής γνώσης στο αντικείμενο του Προγράμματος Σπουδών, αλλά στην καλλιέργεια και ανάπτυξη άλλων δεξιοτήτων των φοιτητών (Πρακτική Άσκηση, Φροντιστήριο και Η/Υ).





Μαθήματα υποβάθρου



Αυτό που οι φοιτητές **γνωρίζουν ήδη** σχετικά με το περιεχόμενο ενός μαθήματος αποτελεί τη **βασικότερη ένδειξη του** πόσο καλά και σε τι βαθμό θα αποκτήσουν νέα γνώση σχετική με το περιεχόμενο.

Έρευνες έδειξαν πως υπάρχει **στενή σχέση** ανάμεσα στις **ακαδημαϊκές γνώσεις υποβάθρου** και την ακαδημαϊκή επιτυχία, αλλά και την **απόκτηση status** (+υψηλού εισοδήματος) μετά την αποφοίτηση.

Πώς αποκτώνται οι **ακαδημαϊκές γνώσεις υποβάθρου**;

α) ικανότητα **επεξεργασίας και αποθήκευσης** στη μνήμη,

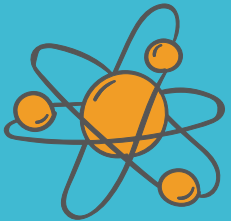
β) αριθμός και συχνότητα **εκπαιδευτικών εμπειριών** που ενδυναμώνουν τις ακαδημαϊκές γνώσεις υποβάθρου.

➤ **Παράδειγμα μουσείου...**





Ας εξετάσουμε ένα παράδειγμα



		Access to Academically Oriented Experiences		
		Low	Medium	High
Information-Processing Ability	High	Delbert	Barbara	Allen
	Medium	Gina	Ethan	Calvin
	Low	Iris	Hilda	Frank



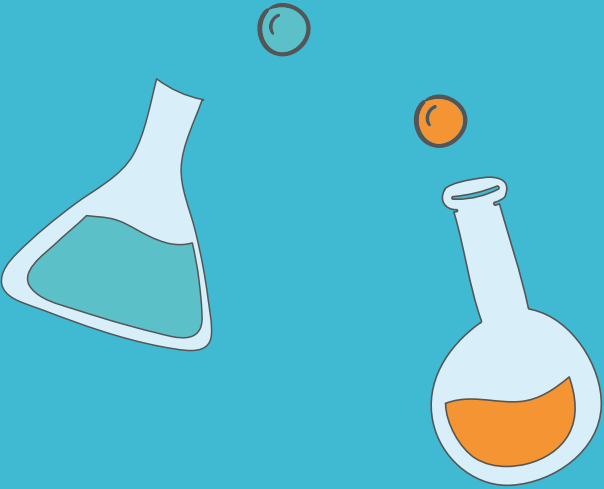
Μαθήματα γενικών γνώσεων



- Τέχνη, λογοτεχνία, φιλοσοφία, ιστορία, μαθηματικά, κοινωνικές επιστήμες

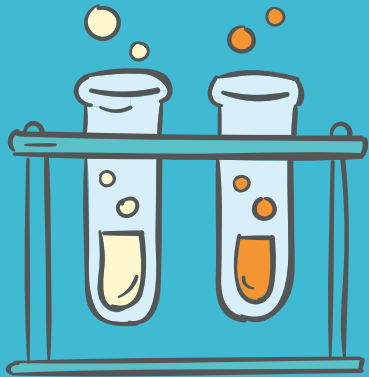
Στόχος:

- ➔ Βελτίωση του προφορικού και γραπτού λόγου
- ➔ Διαπολιτισμική επίγνωση
- ➔ Διατύπωση ερωτήσεων-απαντήσεων





Δραστηριότητα 2



Διάρκεια: 5 λεπτά



Poll



Τι σκέφτεστε όταν ακούτε
«Περίγραμμα Μαθήματος»;
Απαντήστε στο Poll



Τα περιγράμματα μαθημάτων....



.....αποτελούν ένα είδος **συμβολαίου**

.....είναι **μαθησιακό εργαλείο** το οποίο:

- δίνει πληροφορίες για το περιεχόμενο και τη δομή του μαθήματος
- δίνει οδηγίες στους φοιτητές τι θα μάθουν και τι πρέπει να κάνουν για να επιτύχουν στο μάθημα
- ενημερώνει για τις παιδαγωγικές πρακτικές.

.....δεν παρέχουν μόνο πληροφορίες, αλλά αποτελούν και ένα είδος **μανιφέστου!**



Τι θέλουμε να πετύχουμε με τα μαθήματά μας;

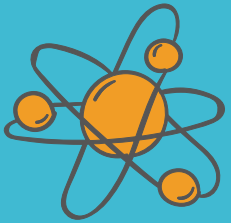
.....μπορούν να διαμορφώσουν **το κλίμα στην τάξη μας!**

.....δεν συμπληρώνονται εν κενώ, αλλά έχοντας πάντα στο μυαλό μας τους φοιτητές.





Αναρωτηθείτε.....



Είναι τα περιγράμματα μαθημάτων σας μαθησιακά εργαλεία ή **απλά συμβόλαια**;

Τα έχετε γράψει έχοντας στο μυαλό σας **τους φοιτητές** σας;

Προσφέρουν ένα συνεργατικό 'μονοπάτι' μάθησης;

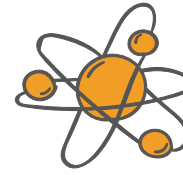
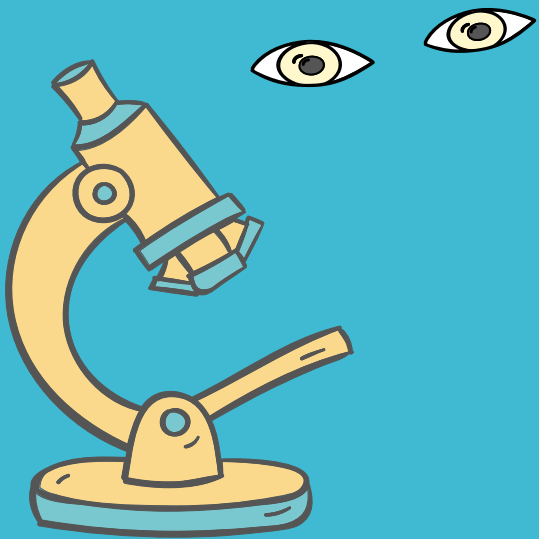
Στροφή από το περιεχόμενο στη **μάθηση!**

Ποιος θέλει να μοιραστεί την εμπειρία του μαζί μας;



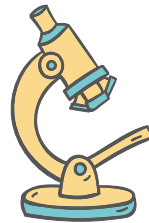


Αλλάζοντας την εστίαση



Εστίαση στο περιεχόμενο

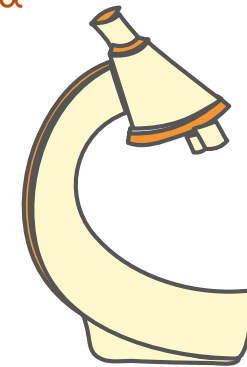
- Τι θα κάνει το μάθημα
- Τι θα διδάξει ο καθηγητής



(Παραδοσιακό)

Εστίαση στη μάθηση

- Τι θα μάθεις (ο φοιτητής) και τι θα μπορείς να κάνεις
- Τι θα κάνουμε στην τάξη
- Τι θα σε βοηθήσει να παρακολουθήσεις και να ολοκληρώσεις με επιτυχία το μάθημα



(Επανασχεδιασμένο)



2. Περιεχόμενο ΠΣ



Ισότητα και Συμπερίληψη



Στόχοι αειφορίας





2.1 Ισότητα και Συμπερίληψη



Συμπερίληψη:

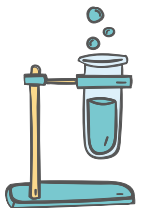
Αναφέρεται στους τρόπους με τους οποίους τα πανεπιστημιακά μαθήματα, οι δραστηριότητες εντός αίθουσας, τα ΠΣ και οι τρόποι αξιολόγησης **λαμβάνουν υπόψη ζητήματα διαφοροποίησης** σε μια οπτική **να εμπλέξουν όλους τους φοιτητές** σε προσβάσιμη και νοητικά προκλητική μάθηση.



Προσβάσιμη διδασκαλία:

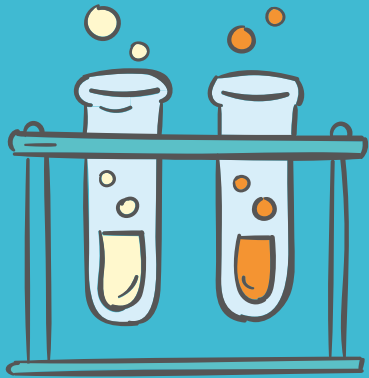
Απαιτεί συνειδητή προσπάθεια από την πλευρά του εκπαιδευτικού να βοηθήσει τους φοιτητές να **ξεπεράσουν εμπόδια**.

!!! Μπορεί επίσης να εμπλουτίσει τις εμπειρίες στην αίθουσα δίνοντας πρόσβαση σε περισσότερες προοπτικές **!!!**





Δραστηριότητα 3



Διάρκεια: 15 λεπτά



Breakout rooms

Συζητήστε:



- ✓ ποια είδη διαφορετικότητας απαντούν στο Τμήμα σας;
- ✓ τι ιδιαίτερες ανάγκες έχουν τα άτομα αυτά;
- ✓ τι κάνει το Τμήμα σας για να ανταποκριθεί στο αίτημα της συμπερίληψης;

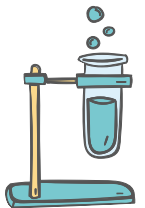
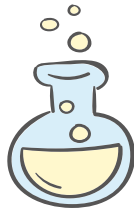
Καταγράφει ο γραμματέας της ομάδας και τα παρουσιάζει στην ολομέλεια.



2.1 Ισότητα και Συμπερίληψη



- Φυλή και εθνότητα
- Αναπηρία (+μαθησιακές δυσκολίες) *
- Θρησκεία
- Φύλο, σεξουαλικός προσανατολισμός *
- Ξένοι φοιτητές και φοιτητές Erasmus *
- Οικονομικοκοινωνικό υπόβαθρο
- Εκπαιδευτικό υπόβαθρο (βλ. και βαθμό εισαγωγής)





Φυλή και Εθνότητα



Ας προνοήσουμε:



Περιλαμβάνουμε στο μάθημά μας υλικό από ερευνητές με διαφορετικές οπτικές και υπόβαθρα;

Ή μόνο ο λευκός κυρίαρχος λόγος;





Αναπηρία



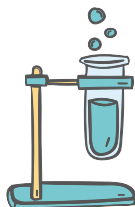
Ενημέρωση στο 1^ο μάθημα: Δυνατότητες που προσφέρει το ΔΠΘ στους φοιτητές.

Δήλωση στο Περίγραμμα Μαθήματος:

Σε αυτό το μάθημα καλωσορίζω όλους τους φοιτητές από διαφορετικά πλαίσια και με διαφορετικές ικανότητες. Αν θεωρείς ότι το υλικό του μαθήματος δεν είναι προσβάσιμο για σένα ή αν για οποιονδήποτε λόγο αντιμετωπίζεις κάποια δυσκολία κατά τη διάρκεια του μαθήματος και χρειάζεσαι συμβουλευτική, επικοινωνήσε με τη ΔΟΣΥΠ στο dosyp@duth.gr



Προσοχή με τις ομαδικές εργασίες!





Θρησκευία



Ας προνοήσουμε:

Φοιτητές που **χάνουν υποχρεωτικά μαθήματα** για θρησκευτικούς λόγους θα πρέπει να **διευκολυνθούν**

(δικαιολόγηση απουσιών, **παράταση προθεσμιών**, υποβολής εργασιών, κτλ.)





Σεξουαλικός προσανατολισμός



Αποδοχή και χρήση/επιβολή πολιτικά ορθού
λεξιλογίου



Ίσες ευκαιρίες συμμετοχής στον διάλογο στην
τάξη





Ξένοι και φοιτητές Erasmus



Ας προνοήσουμε:

Δυνατότητα **mentoring**,

συγγραφής εργασιών στην **αγγλική** (αναγράφεται στο Περίγραμμα μαθήματος),

εθελοντής φοιτητής **μεταφραστής**,

μετάφραση πινακίδων του Τμήματος στην αγγλική ή έκδοση χάρτη στην αγγλική





Οικονομικό- κοινωνικό Υπόβαθρο



Ας προνοήσουμε:

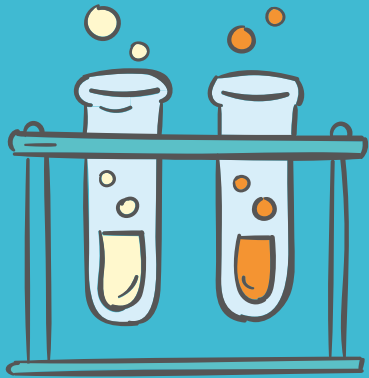
‘διαφανής’ διδασκαλία: ● ● ● ● ●

- ➔ χρήση **συνεργατικής μάθησης** (αμβλύνει τις διαφορές)
- ➔ **σαφήνεια προς τους φοιτητές** στο τι περιμένουμε, στο **πότε** το περιμένουμε, στο **πώς** θα αξιολογήσουμε. ● ● ● ● ●





Δραστηριότητα 4



Διάρκεια: 5 λεπτά



Άνοιξε το αρχείο με τίτλο Συνεργατική Μάθηση. Πώς μπορείς να αξιοποιήσεις τις **πρακτικές συνεργατικής μάθησης** στο μάθημά σου;

Συμπλήρωσε το **φυλλάδιο** και ανέβασέ το στο chat box.



Εκπαιδευτικό υπόβαθρο



Ας προνοήσουμε:

Οι φοιτητές μας έχουν διαφορετικές εμπειρίες και προσδοκίες.

Έχουν διαφορετικές ικανότητες παραγωγής λόγου (προφορικού και γραπτού), επίλυσης προβλημάτων, κριτική σκέψη. ● ● ● ● ●

Πρωτοετείς φοιτητές: Ας τους εξηγήσουμε τη διαφορά του πανεπιστημίου από το σχολείο. ● ● ● ● ●

Διαγνωστικό κουίζ: Για να δούμε τι γνωρίζουν για το περιεχόμενο του μαθήματός μας, τι αναμένουν από αυτό, και ας δώσουμε υλικό υποστηρικτικό. ● ● ● ● ●

➔ Όλα αυτά αναγράφονται στο [eclass](#).

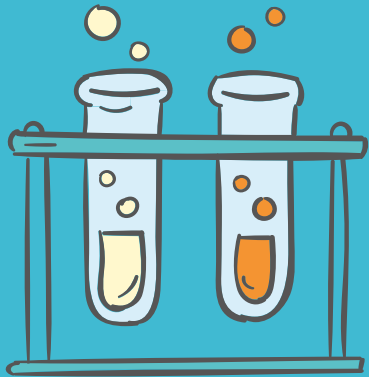
!!!! Ας μην εστιάζουμε μόνο στο τι **ΔΕΝ** μπορούν να κάνουν **!!!!**

!!!! Ας δώσουμε έμφαση στο τι **μπορούν!!!!**





Δραστηριότητα 5-α



Διάρκεια: 15 λεπτά

Role Play



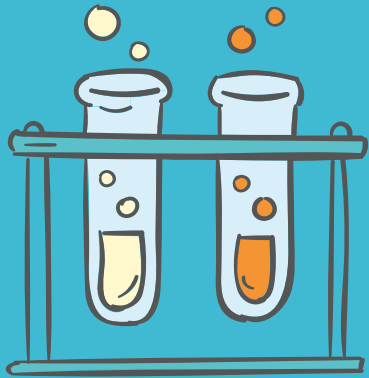
Σενάριο 1: Είσαι φοιτητής Erasmus, φτάνεις 1^η μέρα στο Τμήμα σου, πηγαίνεις στη Γραμματεία και κανείς δεν ξέρει αγγλικά να σε βοηθήσει. Επίσης ο καθηγητής που διδάσκει το μάθημα που περιλαμβάνεται στο learning agreement θέλει να εξεταστείς όπως οι υπόλοιποι φοιτητές στα ελληνικά. Γράψε 5 λέξεις που αποτυπώνουν τι νιώθεις.

Σενάριο 2: Έχεις δυσλεξία και όταν ζητάς από τον Καθηγητή να εξεταστείς προφορικά, όπως δικαιούσαι, ο καθηγητής λέει ότι δεν έχεις κανένα πρόβλημα και θα εξεταστείς όπως οι υπόλοιποι φοιτητές γραπτά. Γράψε 5 λέξεις που αποτυπώνουν τι νιώθεις. Τι ενέργειες κάνεις;

Σενάριο 3: Έχεις δυσκολίες συγκέντρωσης και προσοχής και ηχογραφείς το μάθημα για να το ξανακούσεις σε χαλαρό περιβάλλον. Ο καθηγητής σου το απαγορεύει. Γράψε 5 λέξεις που αποτυπώνουν τι νιώθεις.



Δραστηριότητα 5-θ



Διάρκεια: 15 λεπτά



Σενάριο 4: Κάθεσαι σε ένα μεγάλο αμφιθέατρο προσπαθώντας να μείνεις 'αόρατος' και ο Καθηγητής σε καλεί να σηκωθείς να συστηθείς και να απαντήσεις σε συγκεκριμένη ερώτηση. Γράψε 5 λέξεις που αποτυπώνουν τι νιώθεις.

Σενάριο 5: Είσαι τυφλός και ο καθηγητής σου σας έχει βάλει ατομική εργασία που αφορά τη μελέτη ενός άρθρου από το eclass. Ακόμη και αν χρησιμοποιήσεις λογισμικό σύνθεσης φωνής που σου 'διαβάζει' το άρθρο δεν μπορείς να πλοηγηθείς στο eclass. Γράψε 5 λέξεις που αποτυπώνουν τι νιώθεις.

Σενάριο 6: Είσαι μουσουλμάνος, και κατά την τελετή ορκωμοσίας σου δεν υπάρχει στην αίθουσα το κοράνι. Γράψε 5 λέξεις που αποτυπώνουν τι νιώθεις.



ΕΞ ΑΠΟΣΤΑΣΕΩΣ ΣΥΜΠΕΡΙΛΗΨΗ



Πώς επηρεάζει η **πανδημία** τους φοιτητές μου;

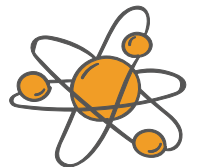
Ποιες **στρατηγικές** θα χρησιμοποιήσω για να ανταποκριθώ στις ανάγκες των φοιτητών μου;

Πώς αναμένω να βρουν οι φοιτητές μου το περιεχόμενο, να εργαστούν με αυτό και να υποβάλουν τις εργασίες τους; Πώς τα **παρουσιάζω** όλα αυτά;

Οι **διαφάνειές** μου είναι **προσβάσιμες**;

Πώς **συνεργάζονται** οι **φοιτητές** μεταξύ τους και πώς συμμετέχουν στο μάθημα

Μήπως πρέπει να στείλω ένα ανώνυμο **ερωτηματολόγιο** για να δω μήπως κάτι πρέπει να **αλλάξω**;





Συνεχίζεται....





Ευχαριστώ πολύ!

