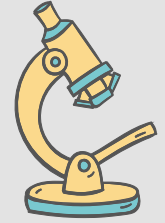




Βιωματικό εργαστήριο: Καλές Πρακτικές για τον σχεδιασμό και αναμόρφωση των Προγραμμάτων Σπουδών



Ζωή Γαβριηλίδου, Πρόεδρος της ΜΟΔΙΠ του ΔΠΘ
Αντιπρύτανης Ακαδημαϊκών Υποθέσεων & Φοιτητικής Μέριμνας

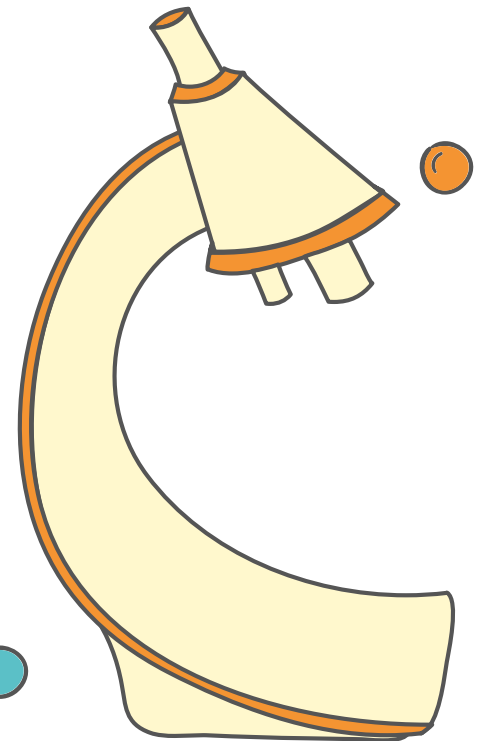




Χάρτης πλοήγησης

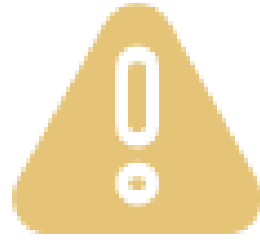


1. Μορφή: Η διάρθρωση του ΠΠΣ
2. Περιεχόμενο: 2.1 Ισότητα και Συμπερίληψη, 2.2 Στόχοι βιώσιμης ανάπτυξης
3. Παρουσίαση ΠΣ
4. Διαδικασία αναθεώρησης ΠΣ από τη ΜΟΔΙΠ
5. Το μάθημα της Πρακτικής Άσκησης





Ειδοποίηση
ασφαλείας!!!



ΠΡΟΣΟΧΗ!



Το περιεχόμενο του Εργαστηρίου
περιέχει ενέργειες που μας
βγάζουν από το **comfort zone** μας!!!



1. Μορφή: Διάρθρωση του ΠΣ



- **Αναλυτικό Πρόγραμμα Σπουδών**
 - Αποτυπώνει το **στίγμα του Τμήματος**, υπηρετεί τα **μαθησιακά αποτελέσματα** του πτυχίου, είναι **μαξιμαλιστικό** και παρουσιάζεται με τη μορφή **λίστας μαθημάτων** ανά γνωστικό αντικείμενο - χωρίς αναφορά σε διδάσκοντα.
- **Ενδεικτικό Πρόγραμμα Σπουδών**
 - Το αναλυτικό πρόγραμμα σπουδών **κατανέμεται σε εξάμηνα** - χωρίς αναφορά σε διδάσκοντα.
- **Πρόγραμμα Διδασκομένων Μαθημάτων**
 - Το ενδεικτικό όπως διαμορφώνεται με βάση τη **διαθεσιμότητα σε προσωπικό** - περιλαμβάνει το όνομα διδάσκοντα δίπλα από τον τίτλο ή ένδειξη 407/ΕΣΠΑ Απόκτηση Ακαδημαϊκής Διδακτικής Εμπειρίας.



Παράδειγμα....

ΑΝΑΛΥΤΙΚΟ ΠΡΟΓΡΑΜΜΑ ΣΠΟΥΔΩΝ Α΄ ΖΩΝΗΣ

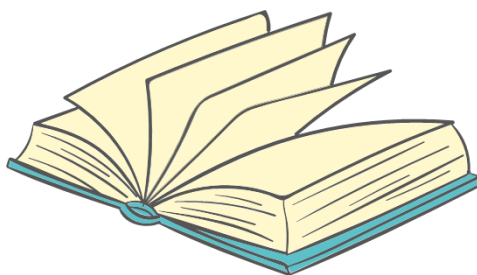
Στα 20 μαθήματα της Α΄ Ζώνης περιλαμβάνονται: 4 ΑΕΦ, 4 ΛΦ, 4 ΝΕΦ, 3 ΒΦ, 4 ΓΛΩ, 1 ΠΑΙΔ.

Τα 20 μαθήματα της Α΄ Ζώνης είναι υποχρεωτικά, δεν υπάρχει, δηλαδή, δυνατότητα επιλογής από τους φοιτητές.

Αρχαία Ελληνική Φιλολογία (ΑΕΦ)

- ΑΕΦ 101** Ιστορία της Αρχαίας Ελληνικής Λογοτεχνίας / Θεματογραφία
- ΑΕΦ 102** Όμηρικό έπος
- ΑΕΦ 103** Ρητορική
- ΑΕΦ 104** Τραγωδία

42



Λατινική Φιλολογία (ΛΦ)

- ΛΦ 121** Λατινική Θεματογραφία
- ΛΦ 122** Ιστορία της Λατινικής Λογοτεχνίας
- ΛΦ 123** Πεζογραφία Ι
- ΛΦ 124** Ποιητικά κείμενα Ι

Βυζαντινή Φιλολογία (ΒΦ)

- ΒΦ 221** Εισαγωγή στη Βυζαντινή Φιλολογία
- ΒΦ 223** Βυζαντινή Πεζογραφία
- ΒΦ 224** Βυζαντινή Ποίηση

Νεοελληνική Φιλολογία (ΝΕΦ)

- ΝΕΦ 201** Εισαγωγή στη Νεοελληνική Φιλολογία
- ΝΕΦ 202** Ιστορία της Νεοελληνικής Λογοτεχνίας ΙΙ
- ΝΕΦ 203** Θεωρία της Λογοτεχνίας (Αναλύσεις κειμένων και διδακτικές Εφαρμογές)
- ΝΕΦ 204** Εισαγωγή στη Συγκριτική Γραμματολογία: Θεωρία, μεθοδολογία και εφαρμογές στη διδασκαλία της συγκριτικής προσέγγισης εθνικών λογοτεχνιών και πολιτισμών της Ευρώπης

Γλωσσολογία (ΓΛΩ)

- ΓΛΩ 301** Γενική Γλωσσολογία
- ΓΛΩ 302** Επίπεδα Ανάλυσης της Γλώσσας Ι
- ΓΛΩ 304** Επίπεδα Ανάλυσης της Γλώσσας ΙΙ
- ΓΛΩ 305** Γραμματισμός και σχεδιασμός γλωσσικού μαθήματος

Παιδαγωγικά (ΠΑΙΔ)

- ΠΑΙΔ 531** Εισαγωγή στην Παιδαγωγική Επιστήμη

ΑΝΑΛΥΤΙΚΟ ΠΡΟΓΡΑΜΜΑ ΣΠΟΥΔΩΝ Β΄ ΖΩΝΗΣ (θα τρέξει το 2018-2019 κ.ε.)

(Οι φοιτητές πρέπει να παρακολουθήσουν ΟΛΑ τα μαθήματα της κατεύθυνσης με την ένδειξη Υ)

Α. Κλασική Ειδίκευση

Αρχαία Ελληνική Φιλολογία (ΑΕΦ)



Παράδειγμα....



ΕΕΛΦ 175	Ρωμαϊκό δράμα
ΕΕΛΦ 176	Λοιπά Πεζογραφικά Είδη
ΕΕΛΦ 177	Λοιπά Ποιητικά Είδη
ΕΕΛΦ 178	Λατινική Λογοτεχνία Ύστερης Αρχαιότητας
ΕΕΛΦ 179	Μεσαιωνική Λατινική Λογοτεχνία
ΕΕΛΦ 180	Νεολατινική Λογοτεχνία
ΕΕΛΦ 181	Λατινικά από Μετάφραση
ΕΕΛΦ 182	Παλαιογραφία
ΕΕΛΦ 183	Σύγχρονες Θεωρίες Λογοτεχνίας
ΕΕΛΦ 184	Πρόσληψη Λατινικής Λογοτεχνίας
ΕΕΛΦ 185	Μυθογραφία
ΕΕΛΦ 187	Ρητορική
ΕΕΛΦ 188	Φιλοσοφία
ΕΕΛΦ 189	Επιστολογραφία
ΕΕΛΦ 190	Επιστημονική Γραμματεία
ΕΕΛΦ 191	Βιογραφία
ΕΕΛΦ 192	Ρωμαϊκή Κωμωδία
ΕΕΛΦ 193	Έπος
ΕΕΛΦ 194	Σάτιρα
ΕΕΛΦ 195	Λυρική Ποίηση
ΕΕΛΦ 196	Ελεγεία
ΕΕΛΦ 197	Επίγραμμα
ΕΕΛΦ 198	Βουκολική Ποίηση
ΕΕΛΦ 199	Διδακτική Ποίηση
ΕΕΛΦ 200	Μετάφραση: Θεωρία και Πράξη
ΕΕΛΦ 201	Δημόσιος και Ιδιωτικός Βίος στη Ρώμη
ΕΕΛΦ 202	Λατινική Γλώσσα
ΕΕΛΦ 203	Γλωσσικές Ασκήσεις

Β. Βυζαντινή και Νεοελληνική Ειδίκευση

Βυζαντινή Φιλολογία (ΒΦ)

ΥΒΦ271:	Βυζαντινή Ύμνογραφία
ΥΒΦ272:	Βυζαντινή Ιστοριογραφία
ΕΕΒΦ273	Εισαγωγή στην Ελληνική Παλαιογραφία και Κωδικολογία
ΕΕΒΦ274	Βυζαντινή Ποίηση
ΕΕΒΦ275	Βυζαντινή Επιστολογραφία
ΕΕΒΦ276	Βυζαντινή Χρονογραφία



ΕΕΒΦ277	Βυζαντινή Θύραθεν Ρητορική
ΕΕΒΦ278	Βυζαντινή Εκκλησιαστική Ρητορική
ΕΕΒΦ279	Βυζαντινή Αγιολογία
ΕΕΒΦ280	Βυζαντινό Μυθιστόρημα
ΕΕΒΦ281	Βυζαντινή Φιλοσοφία
ΕΕΒΦ282	Βυζαντινή Δημώδης Γραμματεία
ΕΕΒΦ283	Ειδικά Θέματα Βυζαντινής Ποίησης και Πεζογραφίας
ΕΕΒΦ284	Κριτική των κειμένων και τεχνική των εκδόσεων βυζαντινών κειμένων (Σεμινάριο)
ΕΕΒΦ285	Μεσαιωνική Φιλολογία και Πληροφορική (Σεμινάριο)
ΕΕΒΦ286	Βυζαντινή Ρητορική
ΕΕΒΦ287	Βυζαντινή Λογοτεχνία/Γραμματεία (πρώιμης περιόδου)
ΕΕΒΦ289	Βυζαντινή Λογοτεχνία/Γραμματεία (μέσης περιόδου)
ΕΕΒΦ290	Βυζαντινή Λογοτεχνία/Γραμματεία (ύστερης περιόδου)
ΕΕΒΦ291	Ερευνητικά Προβλήματα και Ζητήματα της Βυζαντινής Φιλολογίας
ΕΕΝΕΦ292	Θέματα Γραμματικής της Αρχαίας και της Μεσαιωνικής Ελληνικής
ΕΕΒΦ293	Βυζαντινό Επίγραμμα
ΕΕΒΦ294	Μαθηματικά και Αστρονομία στο Βυζάντιο
ΕΕΒΦ295	Φυσικές επιστήμες στο Βυζάντιο
ΕΕΒΦ296	Ιατρική στο Βυζάντιο
ΕΕΒΦ297	Γεωγραφική γραμματεία στο Βυζάντιο
ΕΕΒΦ298	Πολεμική Τέχνη στο Βυζάντιο
ΕΕΒΦ299	Νομική Φιλολογία στο Βυζάντιο
ΕΕΒΦ300	Βυζαντινή Μουσική
ΕΕΒΦ301	Βυζαντινή Θεολογική γραμματεία
ΕΕΒΦ 302	Το υμνογραφικό είδος του κανόνα
ΕΕΒΦ 303	Βυζαντινά κείμενα και πολιτική
ΕΕΒΦ304	Τα αστικά κέντρα και τα Βυζαντινά κείμενα
ΕΕΒΦ305	Ο κόσμος του βυζαντινού βιβλίου: Γραφή και ανάγνωση στο Βυζάντιο
ΕΕΒΦ306	Το φύλο στη Βυζαντινή γραμματεία

Νεοελληνική Φιλολογία (ΝΕΦ)

ΥΝΕΦ241	Νεοελληνική Λογοτεχνία/Γραμματεία (αρχές-1669)
ΥΝΕΦ242	Νεοελληνική Λογοτεχνία/Γραμματεία (1669-1830)
ΥΝΕΦ243	Νεοελληνική Λογοτεχνία/Γραμματεία (1830-1914)



Παράδειγμα....



β) ΕΝΔΕΙΚΤΙΚΟ ΠΡΟΓΡΑΜΜΑ ΣΠΟΥΔΩΝ 2018-2019

Α΄ Ζώνη (τα 20 μαθήματα της Α΄ Ζώνης είναι υποχρεωτικά). Κάθε μάθημα πιστώνεται με 6 μονάδες ECTS).

Α΄ ΖΩΝΗ

Α΄ ΕΞΑΜΗΝΟ

- ΑΕΦ101** Ιστορία της Αρχαίας Ελληνικής Λογοτεχνίας / Θεματογραφία
ΛΦ121 Λατινική Θεματογραφία
ΒΦ221 Εισαγωγή στη Βυζαντινή Φιλολογία
ΝΕΦ201 Εισαγωγή στη Νεοελληνική Φιλολογία και Ιστορία της Νεοελληνικής Λογοτεχνίας Ι
ΓΛΩ301 Γενική Γλωσσολογία

Β΄ ΕΞΑΜΗΝΟ

- ΑΕΦ102** Ομηρικό Έπος
ΛΦ122 Ιστορία της Λατινικής Λογοτεχνίας
ΒΦ223 Βυζαντινή Πεζογραφία
ΝΕΦ202 Ιστορία της Νεοελληνικής λογοτεχνίας ΙΙ
ΓΛΩ302 Επίπεδα Ανάλυσης της Γλώσσας Ι

Γ΄ ΕΞΑΜΗΝΟ

- ΑΕΦ103** Ρητορική
ΛΦ123 Πεζογραφία Ι
ΝΕΦ 203: Θεωρία της Λογοτεχνίας (Αναλύσεις κειμένων και διδακτικές Εφαρμογές)
ΓΛΩ304 Επίπεδα Ανάλυσης της Γλώσσας ΙΙ
ΠΑΙΔ531 Εισαγωγή στην Παιδαγωγική Επιστήμη

Δ΄ ΕΞΑΜΗΝΟ (2015-2016)

- ΑΕΦ104** Τραγωδία
ΛΦ124 Ποιητικά Κείμενα Ι
ΝΕΦ 204: Εισαγωγή στη Συγκριτική Γραμματολογία: Θεωρία, μεθοδολογία και εφαρμογές στη διδασκαλία της συγκριτικής προσέγγισης εθνικών λογοτεχνιών και πολιτισμών της Ευρώπης
ΒΦ224 Βυζαντινή Ποίηση
ΓΛΩ305 Γραμματισμός και Σχεδιασμός Γλωσσικού μαθήματος

Α΄ ΕΞΑΜΗΝΟ (εγγραφής 2014-2015 40 Μαθήματα)

- ΑΕΦ101** Ιστορία της Αρχαίας Ελληνικής Λογοτεχνίας / Θεματογραφία (ΝΙΚΟΛΑΪΔΟΥ, ΠΑΠΑΔΟΠΟΥΛΟΥ)
ΛΦ121 Λατινική Θεματογραφία (ΜΙΧΑΛΟΠΟΥΛΟΣ)
ΒΦ221 Εισαγωγή στη Βυζαντινή Φιλολογία (ΠΑΠΑΓΙΑΝΝΗΣ, ΤΟCЦИ)
ΝΕΦ201 Εισαγωγή στη Νεοελληνική Φιλολογία και Ιστορία της Νεοελληνικής Λογοτεχνίας Ι (ΜΑΥΡΕΛΟΣ, ΚΟΝΤΟΓΙΑΝΝΗ)
ΓΛΩ301 Γενική Γλωσσολογία-Ιστορία της Ελληνικής Γλώσσας (ΚΑΜΠΑΚΗ, 2 τμήματα)

Β΄ ΕΞΑΜΗΝΟ (εγγραφής 2014-2015 40 μαθήματα)

- ΑΕΦ102** Ομηρικό Έπος (ΜΑΝΑΚΙΔΟΥ, ΜΠΟΥΣΣΕΣ)
ΛΦ122 Ιστορία της Λατινικής Λογοτεχνίας (ΜΙΧΑΛΟΠΟΥΛΟΣ)
ΒΦ223 Βυζαντινή Πεζογραφία (ΚΩΝΣΤΑΝΤΙΝΙΔΟΥ)
ΝΕΦ202 Ιστορία της Νεοελληνικής λογοτεχνίας ΙΙ (ΒΟΥΛΓΑΡΗ)
ΓΛΩ302 Επίπεδα Ανάλυσης της Γλώσσας Ι (ΚΑΜΠΑΚΗ 2τμήματα)

Γ΄ ΕΞΑΜΗΝΟ (εγγραφής 2013-2014 44 μαθήματα)

- ΑΕΦ103** Ρητορική (ΜΠΟΥΣΣΕΣ)
ΛΦ123 Πεζογραφία Ι (ΜΑΣΤΡΟΓΙΑΝΝΗ)
ΝΕΦ203 Εισαγωγή στη Θεωρία της Λογοτεχνίας (ΧΕΛΙΔΩΝΗ, ΒΟΥΛΓΑΡΗ)
ΓΛΩ303 Ιστορία της Ελληνικής Γλώσσας (ΓΑΒΡΙΗΛΙΔΟΥ 2 τμήματα)
ΙΣΤ401 Αρχαία Ιστορία (ΧΑΤΖΗ)
ΠΑΙΔ531 Εισαγωγή στην Παιδαγωγική Επιστήμη (ΚΟΡΡΕ)

Δ΄ ΕΞΑΜΗΝΟ (εγγραφής 2013-2014 44 μαθήματα)

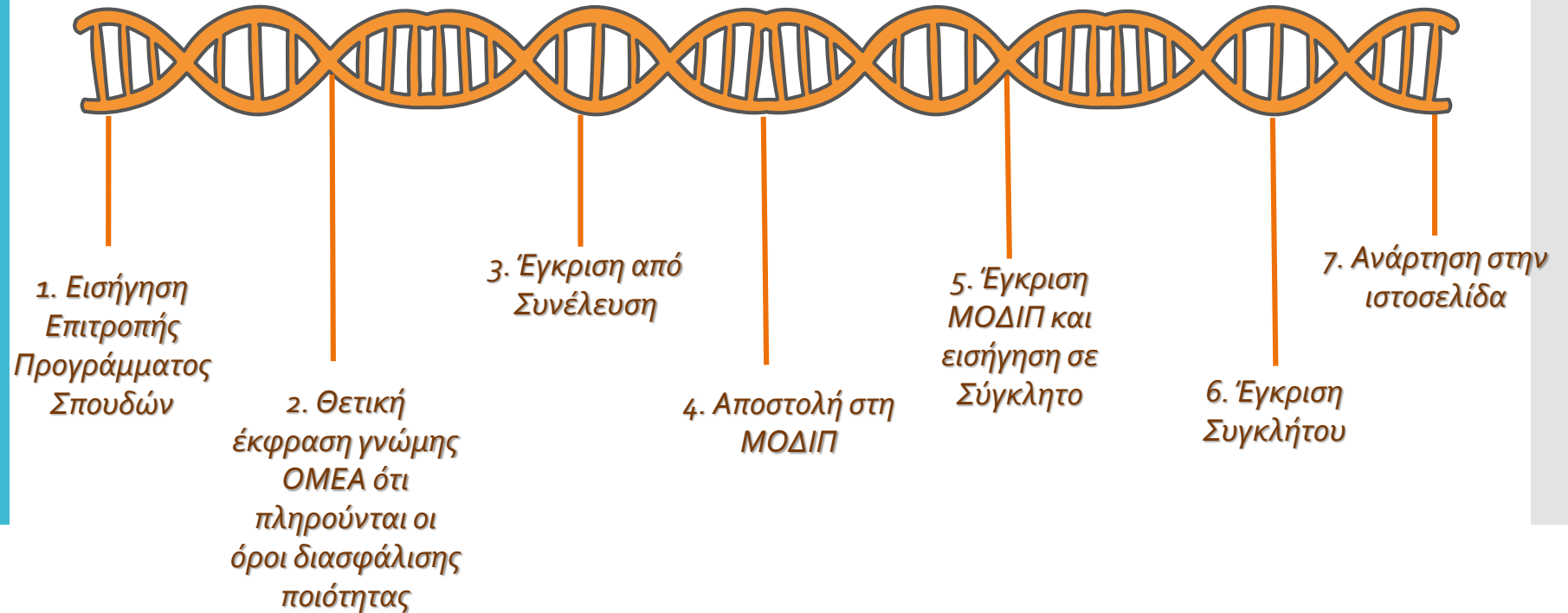
- ΑΕΦ104** Τραγωδία (ΠΑΠΑΔΟΠΟΥΛΟΥ, ΝΙΚΟΛΑΪΔΟΥ)
ΛΦ124 Ποιητικά Κείμενα Ι (ΝΤΕΛΗΓΙΑΝΝΗΣ)
ΝΕΦ204 Εισαγωγή στη Συγκριτική Γραμματολογία (ΧΕΛΙΔΩΝΗ)
ΒΦ224 Βυζαντινή Ποίηση (ΤΖΙΑΤΖΗ/ ΤΟCЦИ)
ΓΛΩ304 Επίπεδα Ανάλυσης της Γλώσσας ΙΙ (ΓΑΒΡΙΗΛΙΔΟΥ)
ΠΑΙΔ532 Γενική Διδακτική - Διδακτικές ασκήσεις (ΚΟΡΡΕ)



Tips...



Το **αναλυτικό** και **ενδεικτικό ΠΣ** εγκρίνονται **άπαξ** από τη συνέλευση και στη συνέχεια, αν χρειαστεί **αιτιολογημένα** να προστεθούν μαθήματα, τότε ακολουθείται η διαδικασία αναμόρφωσης προγράμματος που έχει ορίσει η **ΜΟΔΙΠ**.





Tips...



Το Τμήμα πρέπει να συλλογιστεί εκτενώς για το **ποια μαθήματα θα συμπεριλάβει στο Αναλυτικό ΠΣ**, ώστε να μην χρειάζεται να αλλάζει κάθε χρόνο.



Χρήση **κωδικών μαθημάτων**.



Το **Πρόγραμμα διδασκομένων μαθημάτων** εγκρίνεται κάθε χρόνο στη **συνέλευση** Μαΐου, Ιουνίου ή το αργότερο Σεπτεμβρίου **ως εφαρμογή του αναλυτικού**.
Δεν χρειάζεται έγκριση από τη Σύγκλητο.





Microcredentials

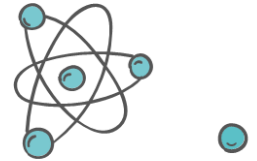
(θυμηθείτε τη λέξη!!!)



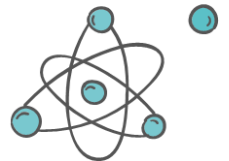
Σύντομα modules που οδηγούν σε απόκτηση **δεξιοτήτων**

(π.χ. Η/Υ, Ξένη Γλώσσα, παιδαγωγική επάρκεια)

<https://op.europa.eu/fr/publication-detail/-/publication/7a939850-6c18-11eb-aeb5-01aa75ed71a1>

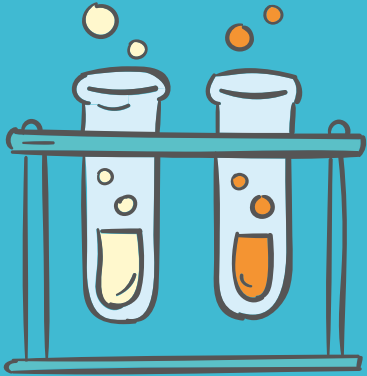


European Skills Agenda, September 2020 Communication on achieving the European Education Area by 2025, September 2020 Digital Education Action Plan.





Δραστηριότητα 1



Μελετήστε το Πρόγραμμα Σπουδών του Τμήματός σας και καταγράψτε τα **γνωστικά αντικείμενα** βάσει των οποίων θα ταξινομήσετε τα μαθήματα του ΠΣ σας στο Αναλυτικό Πρόγραμμα Σπουδών.

Καταγράψτε τον **συνολικό αριθμό μαθημάτων** για απόκτηση πτυχίου.

Διάρκεια: 10 λεπτά



Κατηγορίες μαθημάτων

Μ4.016 Μαθήματα Υποβάθρου: Τα μαθήματα εκείνα που, αν και δεν αναφέρονται άμεσα στην επιστήμη που θεραπεύει το Πρόγραμμα Σπουδών, ωστόσο αποτελούν αναγκαία προϋπάρχουσα επιστημονική γνώση για να μπορέσει κάποιος να αντιληφθεί θέματα άμεσα εντασσόμενα σ' αυτήν. ● ● ● ● ●

Μ4.017 Μαθήματα Επιστημονικής Περιοχής: Πρόκειται για τα μαθήματα εκείνα που αναφέρονται σε γνωστικά πεδία που εντάσσονται άμεσα στο επιστημονικό αντικείμενο του Προγράμματος Σπουδών. ● ● ● ● ●

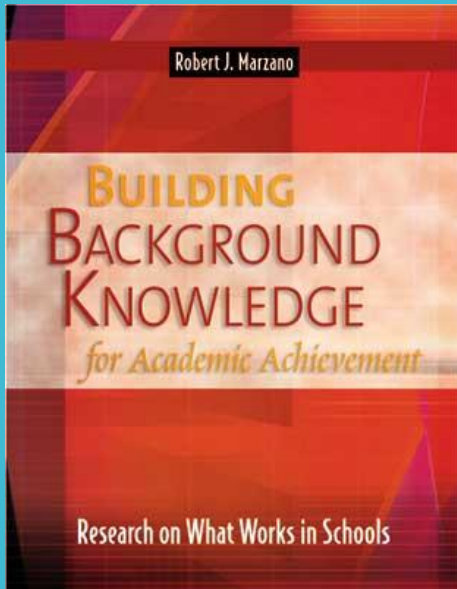
Μ4.018 Μαθήματα Γενικών Γνώσεων: Μαθήματα που δεν σχετίζονται άμεσα ή έμμεσα με το επιστημονικό αντικείμενο του Προγράμματος Σπουδών, αλλά στοχεύουν στην ευρύτερη παιδεία του φοιτητή ως επιστήμονα και πολίτη. ● ● ● ● ●

Μ4.019 Μαθήματα Ανάπτυξης Δεξιοτήτων: Μαθήματα που δεν στοχεύουν στην παροχή επιστημονικής γνώσης στο αντικείμενο του Προγράμματος Σπουδών, αλλά στην καλλιέργεια και ανάπτυξη άλλων δεξιοτήτων των φοιτητών (Πρακτική Άσκηση, Φροντιστήριο και Η/Υ).





Μαθήματα υποβάθρου



Αυτό που οι φοιτητές **γνωρίζουν ήδη** σχετικά με το περιεχόμενο ενός μαθήματος αποτελεί τη **βασικότερη ένδειξη του** πόσο καλά και σε τι βαθμό θα αποκτήσουν νέα γνώση σχετική με το περιεχόμενο.

Έρευνες έδειξαν πως υπάρχει **στενή σχέση** ανάμεσα στις **ακαδημαϊκές γνώσεις υποβάθρου** και την ακαδημαϊκή επιτυχία, αλλά και την **απόκτηση status** (+υψηλού εισοδήματος) μετά την αποφοίτηση.

Πώς αποκτώνται οι **ακαδημαϊκές γνώσεις υποβάθρου**;

α) ικανότητα **επεξεργασίας και αποθήκευσης** στη μνήμη,

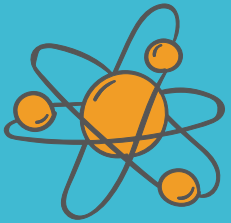
β) αριθμός και συχνότητα **εκπαιδευτικών εμπειριών** που ενδυναμώνουν τις ακαδημαϊκές γνώσεις υποβάθρου.

➤ **Παράδειγμα μουσείου...**





Ας εξετάσουμε ένα παράδειγμα



		Access to Academically Oriented Experiences		
		Low	Medium	High
Information-Processing Ability	High	Delbert	Barbara	Allen
	Medium	Gina	Ethan	Calvin
	Low	Iris	Hilda	Frank



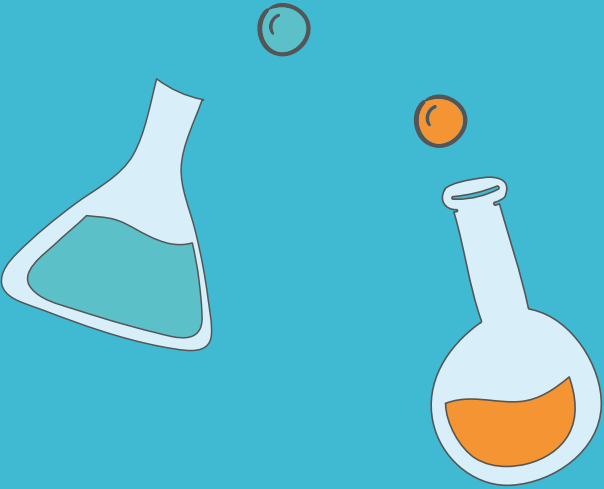
Μαθήματα γενικών γνώσεων



- Τέχνη, λογοτεχνία, φιλοσοφία, ιστορία, μαθηματικά, κοινωνικές επιστήμες

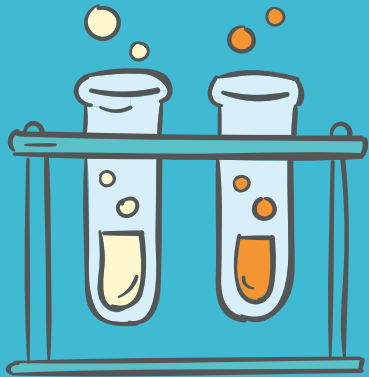
Στόχος:

- ➔ Βελτίωση του προφορικού και γραπτού λόγου
- ➔ Διαπολιτισμική επίγνωση
- ➔ Διατύπωση ερωτήσεων-απαντήσεων





Δραστηριότητα 2



Διάρκεια: 5 λεπτά



Poll



Τι σκέφτεστε όταν ακούτε
«Περίγραμμα Μαθήματος»;
Απαντήστε στο Poll



Τα περιγράμματα μαθημάτων....



.....αποτελούν ένα είδος **συμβολαίου**

.....είναι **μαθησιακό εργαλείο** το οποίο:

- δίνει πληροφορίες για το περιεχόμενο και τη δομή του μαθήματος
- δίνει οδηγίες στους φοιτητές τι θα μάθουν και τι πρέπει να κάνουν για να επιτύχουν στο μάθημα
- ενημερώνει για τις παιδαγωγικές πρακτικές.

.....δεν παρέχουν μόνο πληροφορίες, αλλά αποτελούν και ένα είδος **μανιφέστου!**



Τι θέλουμε να πετύχουμε με τα μαθήματά μας;

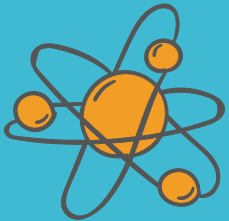
.....μπορούν να διαμορφώσουν **το κλίμα στην τάξη μας!**

.....δεν συμπληρώνονται εν κενώ, αλλά έχοντας πάντα στο μυαλό μας τους φοιτητές.





Αναρωτηθείτε.....



Είναι τα περιγράμματα μαθημάτων σας μαθησιακά εργαλεία ή **απλά συμβόλαια**;

Τα έχετε γράψει έχοντας στο μυαλό σας **τους φοιτητές** σας;

Προσφέρουν ένα συνεργατικό 'μονοπάτι' μάθησης;

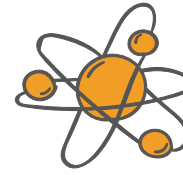
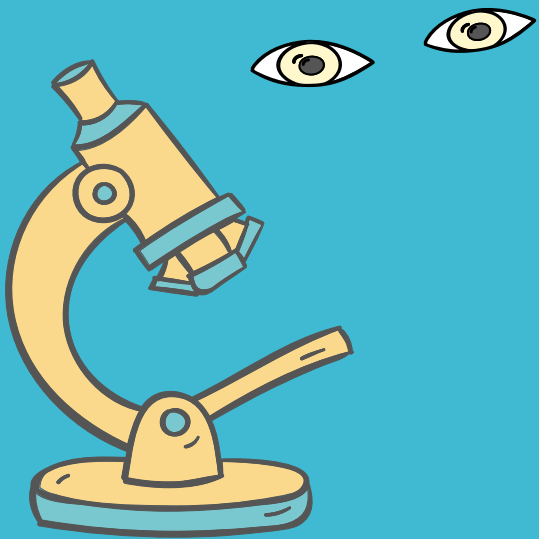
Στροφή από το περιεχόμενο στη **μάθηση!**

Ποιος θέλει να μοιραστεί την εμπειρία του μαζί μας;



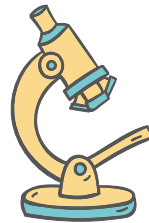


Αλλάζοντας την εστίαση



Εστίαση στο περιεχόμενο

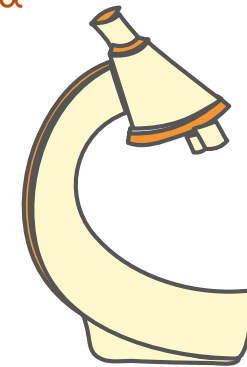
- Τι θα κάνει το μάθημα
- Τι θα διδάξει ο καθηγητής



(Παραδοσιακό)

Εστίαση στη μάθηση

- Τι θα μάθεις (ο φοιτητής) και τι θα μπορείς να κάνεις
- Τι θα κάνουμε στην τάξη
- Τι θα σε βοηθήσει να παρακολουθήσεις και να ολοκληρώσεις με επιτυχία το μάθημα



(Επανασχεδιασμένο)



2. Περιεχόμενο ΠΣ



Ισότητα και Συμπερίληψη



Στόχοι αειφορίας





2.1 Ισότητα και Συμπερίληψη



Συμπερίληψη:

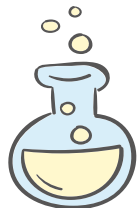
Αναφέρεται στους τρόπους με τους οποίους τα πανεπιστημιακά μαθήματα, οι δραστηριότητες εντός αίθουσας, τα ΠΣ και οι τρόποι αξιολόγησης **λαμβάνουν υπόψη ζητήματα διαφοροποίησης** σε μια οπτική **να εμπλέξουν όλους τους φοιτητές** σε προσβάσιμη και νοητικά προκλητική μάθηση.



Προσβάσιμη διδασκαλία:

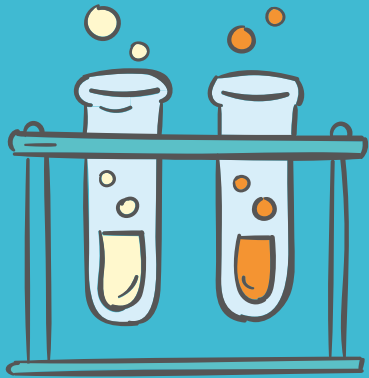
Απαιτεί συνειδητή προσπάθεια από την πλευρά του εκπαιδευτικού να βοηθήσει τους φοιτητές να **ξεπεράσουν εμπόδια**.

!!! Μπορεί επίσης να εμπλουτίσει τις εμπειρίες στην αίθουσα δίνοντας πρόσβαση σε περισσότερες προοπτικές **!!!**





Δραστηριότητα 3



Διάρκεια: 15 λεπτά



Breakout rooms

Συζητήστε:



- ✓ ποια είδη διαφορετικότητας απαντούν στο Τμήμα σας;
- ✓ τι ιδιαίτερες ανάγκες έχουν τα άτομα αυτά;
- ✓ τι κάνει το Τμήμα σας για να ανταποκριθεί στο αίτημα της συμπερίληψης;

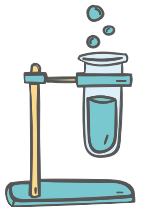
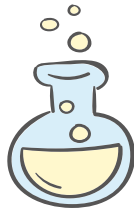
Καταγράφει ο γραμματέας της ομάδας και τα παρουσιάζει στην ολομέλεια.



2.1 Ισότητα και Συμπερίληψη



- Φυλή και εθνότητα
- Αναπηρία (+μαθησιακές δυσκολίες) *
- Θρησκεία
- Φύλο, σεξουαλικός προσανατολισμός *
- Ξένοι φοιτητές και φοιτητές Erasmus *
- Οικονομικοκοινωνικό υπόβαθρο
- Εκπαιδευτικό υπόβαθρο (βλ. και βαθμό εισαγωγής)





Φυλή και Εθνότητα



Ας προνοήσουμε:



Περιλαμβάνουμε στο μάθημά μας υλικό από ερευνητές με διαφορετικές οπτικές και υπόβαθρα;

Ή μόνο ο λευκός κυρίαρχος λόγος;





Αναπηρία



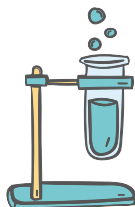
Ενημέρωση στο 1^ο μάθημα: Δυνατότητες που προσφέρει το ΔΠΘ στους φοιτητές.

Δήλωση στο Περίγραμμα Μαθήματος:

Σε αυτό το μάθημα καλωσορίζω όλους τους φοιτητές από διαφορετικά πλαίσια και με διαφορετικές ικανότητες. Αν θεωρείς ότι το υλικό του μαθήματος δεν είναι προσβάσιμο για σένα ή αν για οποιονδήποτε λόγο αντιμετωπίζεις κάποια δυσκολία κατά τη διάρκεια του μαθήματος και χρειάζεσαι συμβουλευτική, επικοινωνήσε με τη ΔΟΣΥΠ στο dosyp@duth.gr



Προσοχή με τις ομαδικές εργασίες!





Θρησκευία



Ας προνοήσουμε:

Φοιτητές που **χάνουν υποχρεωτικά μαθήματα** για θρησκευτικούς λόγους θα πρέπει να **διευκολυνθούν**

(δικαιολόγηση απουσιών, παράταση προθεσμιών, υποβολής εργασιών, κτλ.)





Σεξουαλικός προσανατολισμός



Αποδοχή και χρήση/επιβολή πολιτικά ορθού
λεξιλογίου



Ίσες ευκαιρίες συμμετοχής στον διάλογο στην
τάξη





Ξένοι και φοιτητές Erasmus



Ας προνοήσουμε:

Δυνατότητα **mentoring**,

συγγραφής εργασιών στην **αγγλική** (αναγράφεται στο Περίγραμμα μαθήματος),

εθελοντής φοιτητής **μεταφραστής**,

μετάφραση πινακίδων του Τμήματος στην αγγλική ή έκδοση χάρτη στην αγγλική





Οικονομικό- κοινωνικό Υπόβαθρο



Ας προνοήσουμε:

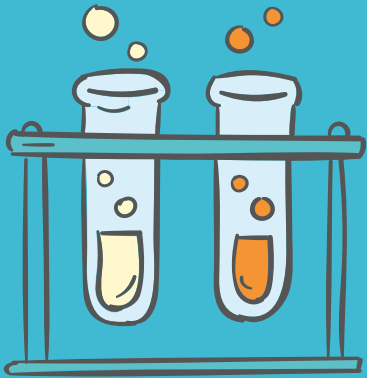
‘διαφανής’ διδασκαλία: ● ● ● ● ●

- ➔ χρήση **συνεργατικής μάθησης** (αμβλύνει τις διαφορές)
- ➔ **σαφήνεια προς τους φοιτητές** στο τι περιμένουμε, στο **πότε** το περιμένουμε, στο **πώς** θα αξιολογήσουμε. ● ● ● ● ●





Δραστηριότητα 4



Διάρκεια: 5 λεπτά



Άνοιξε το αρχείο με τίτλο Συνεργατική Μάθηση. Πώς μπορείς να αξιοποιήσεις τις **πρακτικές συνεργατικής μάθησης** στο μάθημά σου;

Συμπλήρωσε το **φυλλάδιο** και ανέβασέ το στο chat box.



Εκπαιδευτικό υπόβαθρο



Ας προνοήσουμε:

Οι φοιτητές μας έχουν διαφορετικές εμπειρίες και προσδοκίες.

Έχουν διαφορετικές ικανότητες παραγωγής λόγου (προφορικού και γραπτού), επίλυσης προβλημάτων, κριτική σκέψη. ● ● ● ● ●

Πρωτοετείς φοιτητές: Ας τους εξηγήσουμε τη διαφορά του πανεπιστημίου από το σχολείο. ● ● ● ● ●

Διαγνωστικό κουίζ: Για να δούμε τι γνωρίζουν για το περιεχόμενο του μαθήματός μας, τι αναμένουν από αυτό, και ας δώσουμε υλικό υποστηρικτικό. ● ● ● ● ●

→ Όλα αυτά αναγράφονται στο [eclass](#).



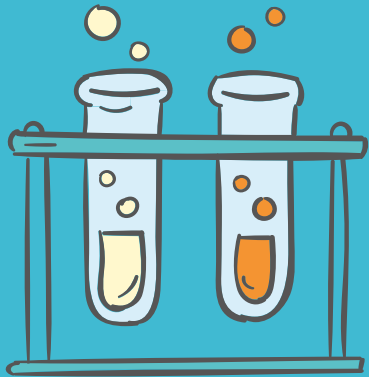
!!!! Ας μην εστιάζουμε μόνο στο τι **ΔΕΝ** μπορούν να κάνουν!!!!

!!!! Ας δώσουμε έμφαση στο τι **μπορούν**!!!!





Δραστηριότητα 5-α



Διάρκεια: 15 λεπτά

Role Play



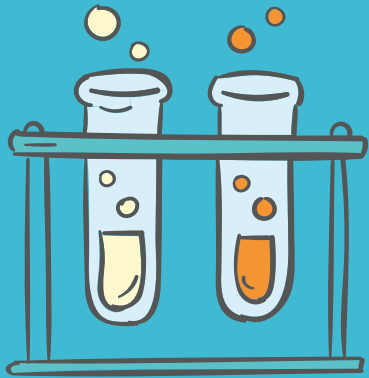
Σενάριο 1: Είσαι φοιτητής Erasmus, φτάνεις 1^η μέρα στο Τμήμα σου, πηγαίνεις στη Γραμματεία και κανείς δεν ξέρει αγγλικά να σε βοηθήσει. Επίσης ο καθηγητής που διδάσκει το μάθημα που περιλαμβάνεται στο learning agreement θέλει να εξεταστείς όπως οι υπόλοιποι φοιτητές στα ελληνικά. Γράψε 5 λέξεις που αποτυπώνουν τι νιώθεις.

Σενάριο 2: Έχεις δυσλεξία και όταν ζητάς από τον Καθηγητή να εξεταστείς προφορικά, όπως δικαιούσαι, ο καθηγητής λέει ότι δεν έχεις κανένα πρόβλημα και θα εξεταστείς όπως οι υπόλοιποι φοιτητές γραπτά. Γράψε 5 λέξεις που αποτυπώνουν τι νιώθεις. Τι ενέργειες κάνεις;

Σενάριο 3: Έχεις δυσκολίες συγκέντρωσης και προσοχής και ηχογραφείς το μάθημα για να το ξανακούσεις σε χαλαρό περιβάλλον. Ο καθηγητής σου το απαγορεύει. Γράψε 5 λέξεις που αποτυπώνουν τι νιώθεις.



Δραστηριότητα 5-θ



Διάρκεια: 15 λεπτά



Σενάριο 4: Κάθεσαι σε ένα μεγάλο αμφιθέατρο προσπαθώντας να μείνεις 'αόρατος' και ο Καθηγητής σε καλεί να σηκωθείς να συστηθείς και να απαντήσεις σε συγκεκριμένη ερώτηση. Γράψε 5 λέξεις που αποτυπώνουν τι νιώθεις.

Σενάριο 5: Είσαι τυφλός και ο καθηγητής σου σας έχει βάλει ατομική εργασία που αφορά τη μελέτη ενός άρθρου από το eclass. Ακόμη και αν χρησιμοποιήσεις λογισμικό σύνθεσης φωνής που σου 'διαβάζει' το άρθρο δεν μπορείς να πλοηγηθείς στο eclass. Γράψε 5 λέξεις που αποτυπώνουν τι νιώθεις.

Σενάριο 6: Είσαι μουσουλμάνος, και κατά την τελετή ορκωμοσίας σου δεν υπάρχει στην αίθουσα το κοράνι. Γράψε 5 λέξεις που αποτυπώνουν τι νιώθεις.



ΕΞ ΑΠΟΣΤΑΣΕΩΣ ΣΥΜΠΕΡΙΛΗΨΗ



Πώς επηρεάζει η **πανδημία** τους φοιτητές μου;

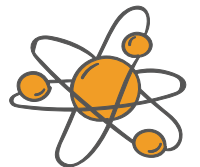
Ποιες **στρατηγικές** θα χρησιμοποιήσω για να ανταποκριθώ στις ανάγκες των φοιτητών μου;

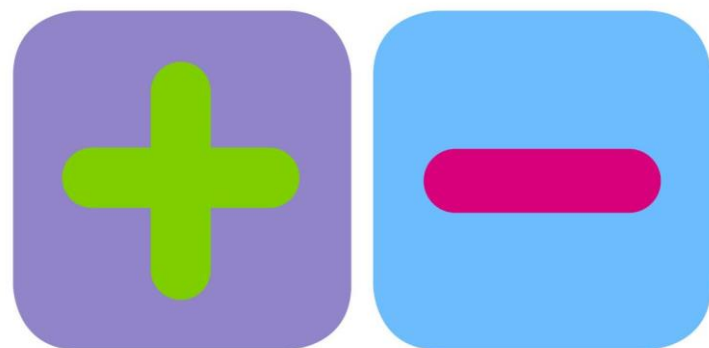
Πώς αναμένω να βρουν οι φοιτητές μου το περιεχόμενο, να εργαστούν με αυτό και να υποβάλουν τις εργασίες τους; Πώς τα **παρουσιάζω** όλα αυτά;

Οι **διαφάνειές** μου είναι **προσβάσιμες**;

Πώς **συνεργάζονται** οι **φοιτητές** μεταξύ τους και πώς συμμετέχουν στο μάθημα

Μήπως πρέπει να στείλω ένα ανώνυμο **ερωτηματολόγιο** για να δω μήπως κάτι πρέπει να **αλλάξω**;





ΘΕΤΙΚΟ ΚΛΙΜΑ ΣΥΠΕΡΙΛΗΨΗΣ

ΑΡΝΗΤΙΚΟ ΚΛΙΜΑ ΣΥΜΠΕΡΙΛΗΨΗΣ

Δεν σχεδιάζω εξετάσεις ή παραδόσεις εργασιών πάνω σε θρησκευτικές εορτές

Σχεδιάζω εξετάσεις ή παραδόσεις εργασιών πάνω σε θρησκευτικές εορτές

Ενισχύω τη συμμετοχή όλων των φοιτητών

Εμπλοκή στο μάθημα μόνο συγκεκριμένα φύλων, εθνοτικών ομάδων, γνωστικών επιπέδων ή κοινωνικοοικονομικών πλαισίων στο μάθημα

Χρήση μη αποδεκτών όρων στην τάξη

Χρήση υλικού προσβάσιμου από όλους με αναφορές σε όλες τις οπτικές

Χρήση υλικού μη προσβάσιμου

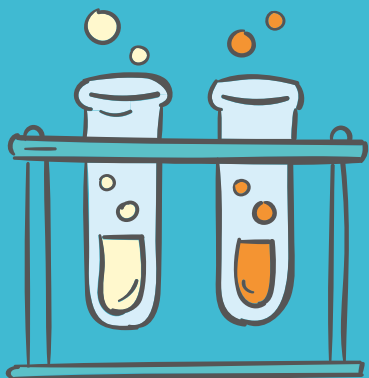


Through your syllabus, content, and learning activities, you can engage in inclusive pedagogical strategies at various levels. Consider these ways of approaching your course and activities with inclusivity in mind.





Δραστηριότητα 6



Διάρκεια: 15 λεπτά



Breakout rooms

<https://padlet.com/zoegabriil/66m5p3ax8rvnvzgv>



Αναστοχάσου τα δικά σου **στερεότυπα** σχετικά με τη συμμετοχή των φοιτητών σου στη μαθησιακή διαδικασία.

Υπάρχουν **κατηγορίες φοιτητών** που θεωρείς ότι θα συμμετέχουν λιγότερο ή θα έχουν προβλήματα στην παραγωγή και κατανόηση γραπτού λόγου;

Τι άλλες **αρχικές παραδοχές** υιοθετείς όταν συναντάς μια νέα ομάδα φοιτητών;

Έχει **επίδραση** αυτό στο με ποιους δουλεύεις στην τάξη;



Πρακτικές για τη συμπερίληψη

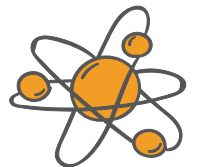


Συμπεριληπτική τάξη:

- ➔ Καλεί και επιτρέπει **όλους** τους φοιτητές να συμμετέχουν στη μαθησιακή διαδικασία.
- ➔ **Ενισχύει** τη συμμετοχή και την ακαδημαϊκή απόδοση όλων των εμπλεκόμενων.

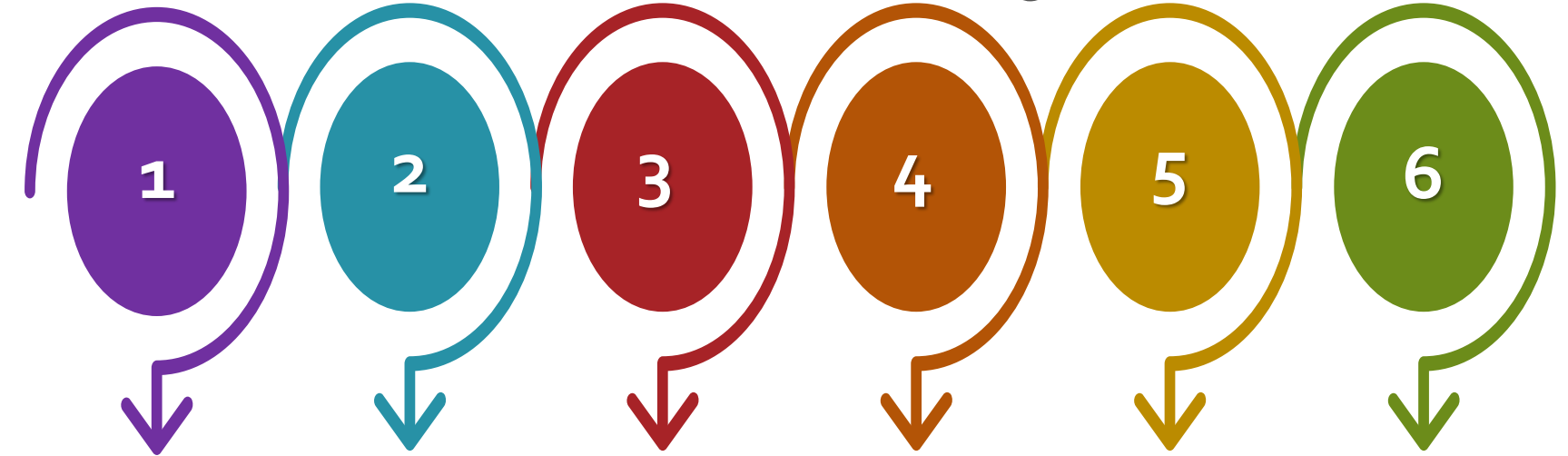
!!! Τα παρακάτω βήματα μπορεί να σε βοηθήσουν!!!

- ✓ Δημιουργία **συμπεριληπτικού syllabus**
- ✓ Μείωση της **ανωνυμίας**
- ✓ Εκτίμηση του **background** των φοιτητών
- ✓ **Συμβόλαιο** της τάξης
- ✓ **Όλοι** μπορούν να μάθουν
- ✓ Ενημέρωση για την **ορολογία** με την οποία απευθυνόμαστε σε κάθε ομάδα
- ✓ Ενθάρρυνση των **διαφορετικών οπτικών**
- ✓ **Monitoring** (περιοδικά ζητείται η γνώμη των φοιτητών)
- ✓ Να είσαι **πρόθυμος** να κάνεις αλλαγές.





Οι έξι αρχές για ένα συμπεριληπτικό syllabus



Επικέντρωση στη μάθηση και όχι τη γνώση

Έμφαση στα ουσιαστικά

Universal Design for Learning

Γλώσσα συμπερίληψης (από το εγώ στο εμείς)

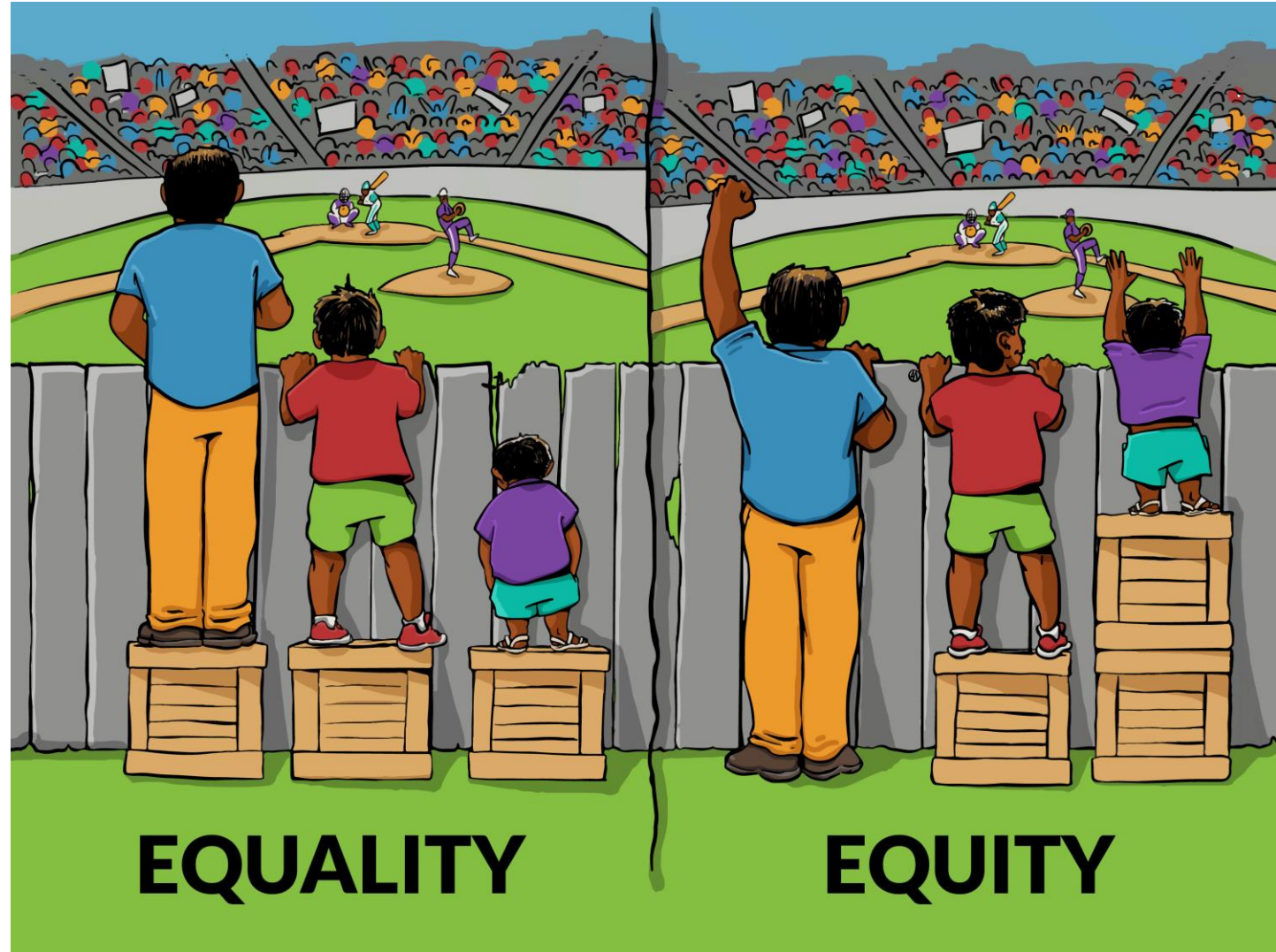
Υποστηρικτικές πολιτικές μαθημάτων

Προσβάσιμος σχεδιασμός





Equality vs Equity



EQUALITY

EQUITY

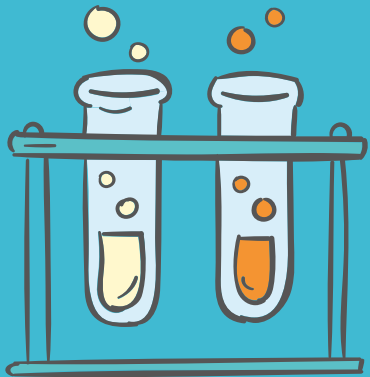


Πόσο συμπεριληπτικό είναι τελικά το ΠΠΣ σας;



2.2. Ανταπόκριση του ΠΣ στους στόχους της βιώσιμης ανάπτυξης

Δραστηριότητα 7



Διάρκεια: 5 λεπτά



Ποιους στόχους **βιώσιμης Ανάπτυξης** γνωρίζετε;

Γράψτε στο chat box

***Έγγραφο Υπουργείου Παιδείας!**



2.2.

Ανταπόκριση του ΠΣ στους στόχους της βιώσιμης ανάπτυξης



Τυπική εκπαίδευση: περιεχόμενο που προάγει τους στόχους της βιώσιμης ανάπτυξης

Δραστηριότητες εκτός τάξης που συνδέονται λειτουργικά με το μάθημα

Εμπλοκή σε **problem solving** περιστάσεις





2. **THE Impact Rankings 2020.** Φέτος είναι η δεύτερη χρονιά που δημοσιεύεται η εξειδικευμένη αυτή λίστα κατάταξης και αφορά τους στόχους βιώσιμης ανάπτυξης του ΟΗΕ. Στο πλαίσιο αυτής της κατάταξης δημοσιεύεται συνολική αλλά και πιο εξειδικευμένη κατάταξη ανά στόχο βιώσιμης ανάπτυξης. Το ΔΠΘ συμμετέχει για πρώτη φορά φέτος στην ειδική κατάταξη για τον **τέταρτο στόχο βιώσιμης ανάπτυξης: Ποιοτική Εκπαίδευση.**

Το ΔΠΘ κατετάγη στις θέσεις **201-300** παγκοσμίως μεταξύ 676 εκπαιδευτικών ιδρυμάτων.

2.2. Ανταπόκριση του ΠΣ στους στόχους της βιώσιμης ανάπτυξης

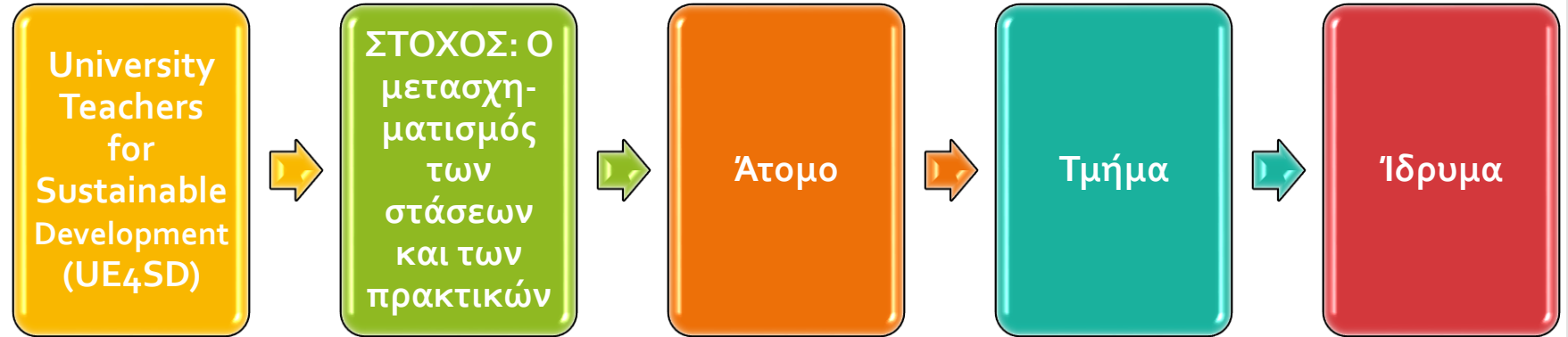
Διεθνείς οργανισμοί διενεργούν κατατάξεις βάσει των στόχων βιώσιμης ανάπτυξης.

- ➔ **TIMES Impact Rankings** (συμμετέχει ήδη το ΔΠΘ στον 4^ο στόχο)
- ➔ **Green Metric** (έχει αποφασιστεί η συμμετοχή του ΔΠΘ)





2.2. Ανταπόκριση του ΠΣ στους στόχους της βιώσιμης ανάπτυξης



Περιβαλλοντική, οικονομική, κοινωνική αειφορία



Μέσα από τα ΠΠΣ μας να αναπτύξουν οι φοιτητές γνώσεις, δεξιότητες, ικανότητες για την επίτευξη των στόχων της βιώσιμης ανάπτυξης





2.2. Ανταπόκριση του ΠΣ στους στόχους της βιώσιμης ανάπτυξης



Προτάσεις!!!!

Περιεχόμενο:

ένταξη θεματικών όπως:
φτώχεια, κλιματική αλλαγή,
καταναλωτισμός σε διαφορετικά
μαθήματα του ΠΣ

Διδακτικές
πρακτικές:

έμφαση από τη διδασκαλία στη μάθηση,
μετασχηματιστική παιδαγωγική,
αυτορρύθμιση, συμμετοχική μάθηση,
επίλυση προβλημάτων, διαθεματικότητα,
διεπιστημονικότητα.





2.2. Ανταπόκριση του ΠΣ στους στόχους της βιώσιμης ανάπτυξης



Ένα παράδειγμα I



1.2.1. SDG 1 | No Poverty | End poverty in all its forms everywhere

Table 1.2.1. Learning objectives for SDG 1 "No Poverty"

Learning objectives
Cognitive learning objectives
Socio-emotional learning objectives
Behavioural learning objectives

1.2.1. SDG 1 | No Poverty | End poverty in all its forms everywhere

Table 1.2.1. Learning objectives for SDG 1 "No Poverty"

Cognitive learning objectives	Socio-emotional learning objectives	Behavioural learning objectives
<ol style="list-style-type: none"> 1. The learner understands the concepts of extreme and relative poverty and is able to critically reflect on their underlying cultural and normative assumptions and practices. 2. The learner knows about the local, national and global distribution of extreme poverty and extreme wealth. 3. The learner knows about causes and impacts of poverty such as unequal distribution of resources and power, colonization, conflicts, disasters caused by natural hazards and other climate change-induced impacts, environmental degradation and technological disasters, and the lack of social protection systems and measures. 4. The learner understands how extremes of poverty and extremes of wealth affect basic human rights and needs. 5. The learner knows about poverty reduction strategies and measures and is able to distinguish between deficit-based and strength-based approaches to addressing poverty. 	<ol style="list-style-type: none"> 1. The learner is able to collaborate with others to empower individuals and communities to affect change in the distribution of power and resources in the community and beyond. 2. The learner is able to raise awareness about extremes of poverty and wealth and encourage dialogue about solutions. 3. The learner is able to show sensitivity to the issues of poverty as well as empathy and solidarity with poor people and those in vulnerable situations. 4. The learner is able to identify their personal experiences and biases with respect to poverty. 5. The learner is able to reflect critically on their own role in maintaining global structures of inequality. 	<ol style="list-style-type: none"> 1. The learner is able to plan, implement, evaluate and replicate activities that contribute to poverty reduction. 2. The learner is able to publicly demand and support the development and integration of policies that promote social and economic justice, risk reduction strategies and poverty eradication actions. 3. The learner is able to evaluate, participate in and influence decision-making related to management strategies of local, national and international enterprises concerning poverty generation and eradication. 4. The learner is able to include poverty reduction, social justice and anti-corruption considerations in their consumption activities. 5. The learner is able to propose solutions to address systemic problems related to poverty.





2.2. Ανταπόκριση του ΠΣ στους στόχους της βιώσιμης ανάπτυξης



Ένα παράδειγμα II

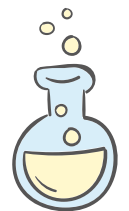


Box 1.2.1a. Suggested topics for SDG 1 “No Poverty”

- Definitions of poverty
- Global, national and local distribution of extreme poverty and extreme wealth and their reasons
- The importance of social welfare protection systems and measures
- The importance of equal rights to economic resources, as well as access to basic services, ownership and control over land and other forms of property, inheritance, natural resources, appropriate new technology and financial services, including microfinance
- The interrelation of poverty, natural hazards, climate change and other economic, social and environmental shocks and stresses
- Work conditions related to poverty such as sweatshops, child labour and modern slavery
- Resilience of the poor and those in vulnerable situations
- Consequences of poverty such as malnutrition, child and maternal mortality, crime and violence
- Development cooperation
- Policy frameworks at the local, national and international levels, based on pro-poor and gender-sensitive development strategies

Box 1.2.1b. Examples of learning approaches and methods for SDG 1 “No Poverty”

- Develop partnerships between schools and universities in different regions of the world (South and North; South and South)
- Plan and run an awareness campaign about poverty locally and globally
- Plan and run a student company selling fair trade products
- Plan and implement local service-learning and/or engagement opportunities for empowering poor people, reducing their vulnerability to different hazards and increasing their resilience – in collaboration with NGOs, the private sector and/or community groups, etc.
- Conduct a case study on poverty and wealth in selected countries (through desktop research) or at the local level (through excursions, doing interviews, etc.)
- Provide internships within organizations addressing poverty
- Develop an enquiry-based project around: “Is poverty increasing or decreasing?”





2.2. Ανταπόκριση του ΠΣ στους στόχους της βιώσιμης ανάπτυξης



Η εφαρμογή

Μάθημα

- Γραμματισμός και σχεδιασμός γλωσσικού μαθήματος,
- Διδακτική του λεξιλογίου, Κοινωνιογλωσσολογία,

Περιεχόμενο

- Λεξιλόγιο για τη φτώχεια
- Κριτική προσέγγιση κειμένων για τη φτώχεια

Brain storming

- Η επίδραση της φτώχειας στη χρήση της γλώσσας /στην εκπαίδευση

Δράση

- Κοινωνικό Φροντιστήριο,
- Αναγνωστικές εμπυρώσεις σε ευαίσθητες κοινωνικά ομάδες





Δραστηριότητα 8



Ομαδική

Διάρκεια: 15 λεπτά



➔ Επιλέγω έναν από τους στόχους βιώσιμης ανάπτυξης και αναλογίζομαι πώς μπορώ να τον εντάξω στο μάθημά μου.

Ανταλλάσσω απόψεις με τα μέλη της ομάδας μου. ➔

? Ποιοι από τους στόχους είναι δυνατόν να ενταχθούν στο ΠΣ του Τμήματός μου;

!!!!μην βιαστείτε να πείτε κανέναν 😊!!!!

Ο Γραμματέας παρουσιάζει τα αποτελέσματα στην ολομέλεια.



Για να δούμε δεδομένα από το πανεπιστήμιο της Girona (Ισπανία)



Table 2. Sustainable development goals (SDGs) found in the content of subjects.

Subjects/Disciplines	SDGs
→ Languages	4, 5, 12, 16, 17
Tourism	6, 8, 11, 13, 14
→ Engineering	7, 8, 9, 11, 12, 13
Didactics of experimental sciences	3, 4, 5, 6, 10, 13, 14, 15, 16
→ Architecture	1, 3, 7, 8, 9, 11, 12, 13
→ Social sciences	1, 4, 5, 8, 10, 13, 16, 17
Mathematics	8, 9, 12, 13, 14, 15
Didactics of body expression	3, 4, 5, 10, 13, 16, 17
Psychology	3, 4, 5, 8, 10, 12, 13, 16, 17
Chemistry	2, 3, 4, 6, 8, 9, 12, 13, 17
→ Law	1, 3, 8, 10, 12, 13, 16, 17
→ Physical education	3, 4, 5, 8, 10, 13, 16
→ Computer science	1, 2, 3, 4, 5, 8, 9, 10, 11, 13, 17
Communication	1, 2, 3, 4, 5, 8, 10, 13, 16, 17
Occupation-labor	3, 6, 7, 8, 9, 11, 13, 14, 15, 17
→ Phytopathology	2, 3, 5, 8, 9, 12, 13, 17
→ Financial management	3, 8, 9, 12, 13, 17
Didactics of music	1, 3, 4, 5, 10, 11, 13, 14, 15, 16, 17
Business information systems	1, 2, 7, 8, 9, 11, 12, 13, 17
Food marketing	1, 2, 3, 6, 7, 8, 9, 12, 13, 16
→ Teacher professional development	1, 3, 4, 5, 8, 10, 12, 13, 16, 17
→ Economy	1, 2, 7, 8, 9, 10, 12, 13, 16, 17
Philosophy	1, 3, 4, 5, 8, 10, 11, 12, 13, 16, 17
Nursing	2, 3, 4, 5, 6, 8, 10, 11, 13, 16, 17
Educational research in the natural sciences	3, 4, 5, 6, 7, 12, 13, 14, 15, 17





3. Παρουσίαση των μαθημάτων



Εφαρμογές για προσβασιμότητα

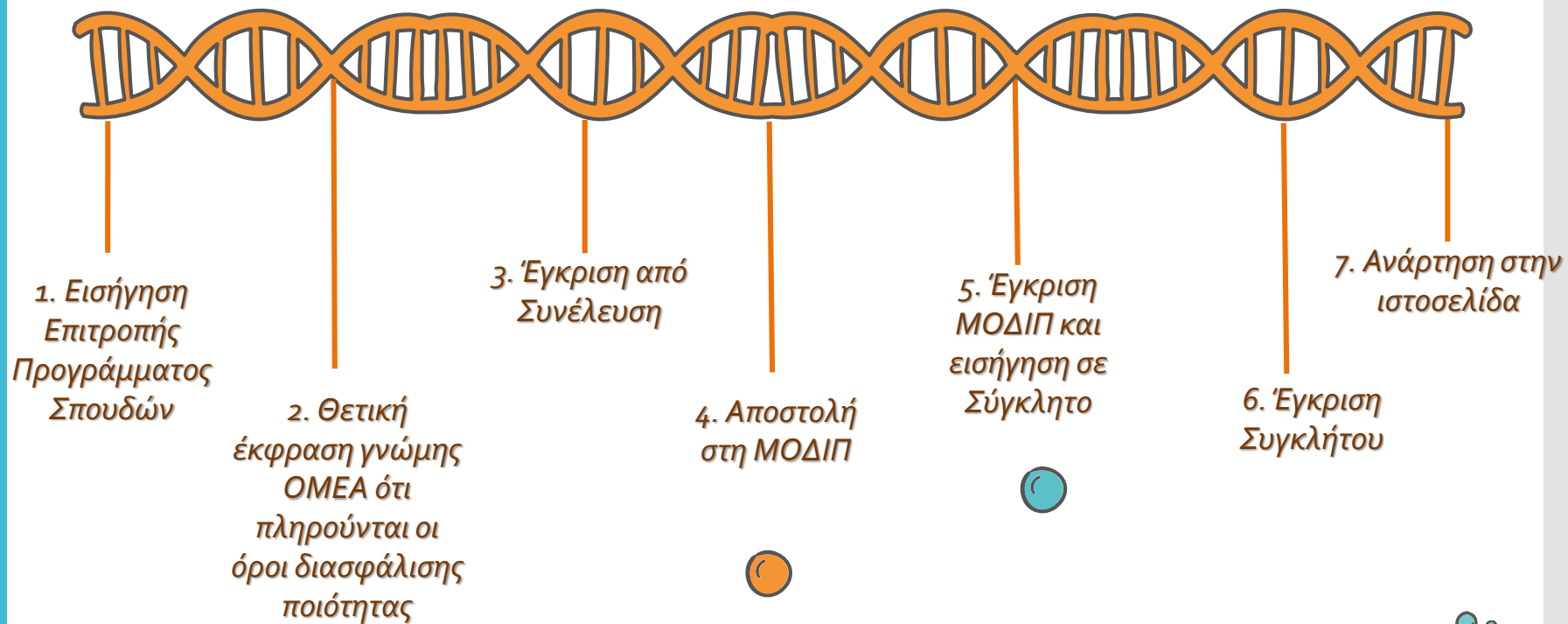


Προσθήκη αρχείων ήχου





4. Διαδικασία αναθεώρησης ΠΣ από τη ΜΟΔΙΠ





4. Διαδικασία αναθεώρησης ΠΣ από τη ΜΟΔΙΠ



Αποστολή στη ΜΟΔΙΠ



ΟΔΗΓΟΙ

Μπορείτε να βρείτε χρήσιμους **Οδηγούς** που σχετίζονται με τις διαδικασίες διασφάλισης ποιότητας, με την ενίσχυση της εξωστρέφειας, αλλά και με γενικότερα θέματα που αφορούν στη λειτουργία του Ιδρύματος.

- Οδηγός ενεργοποίησης αξιολόγησης διδακτικού έργου από ΟΜΕΑ ☾
- Οδηγός ενεργοποίησης αξιολόγησης διδακτικού έργου από διδάσκοντες ☾
- Οδηγός αξιολόγησης διδακτικού έργου από φοιτητές ☾
- Οδηγός εξαγωγής στοιχείων ετήσιας έκθεσης από ΟΠΣ ☾
- Οδηγός συγγραφής προσδοκώμενων μαθησιακών αποτελεσμάτων ☾
- Οδηγός για τον υπολογισμό των Πιστωτικών Μονάδων ECTS ☾
- Οδηγός για τη βελτίωση της θέσης του ΔΠΘ σε πίνακες κατάταξης ☾
- Οδηγός αναθεώρησης ΠΠΣ ☾
- Οδηγός ενάντια στη λογοκλοπή ☾
- Οδηγός για τη βιώσιμη ανάπτυξη του ΔΠΘ ☾
- Οδηγός Πλοήγησης στη νέα ιστοσελίδα της ΜΟΔΙΠ ☾
- Οδηγός για τη δημιουργία προφίλ στη διαδικτυακή εφαρμογή Academia.edu ☾
- Οδηγός για τη δημιουργία προφίλ στο Google Scholar ☾
- Οδηγός για τη δημιουργία προφίλ στο Research Gate ☾
- Οδηγός για τη δημιουργία προφίλ στη βιβλιομετρική βάση Web of Science μέσω της εφαρμογής Publons ☾

Το εκάστοτε ακαδημαϊκό τμήμα που επιθυμεί να προχωρήσει σε αναθεώρηση του ΠΠΣ του μπορεί να κατεβάσει τον **Οδηγό Αναθεώρησης ΠΠΣ** από το site της ΜΟΔΙΠ





4. Διαδικασία αναθεώρησης ΠΣ από τη ΜΟΔΙΠ



Αποστολή στη ΜΟΔΙΠ



Η απόφαση του εκάστοτε ακαδημαϊκού τμήματος που επιθυμεί να προχωρήσει σε αναθεώρηση του ΠΠΣ του πρέπει να συνοδεύεται από:

- 1) Τεκμηρίωση για την **αναγκαιότητα των αλλαγών**
- 2) Συσχέτιση με τις παρατηρήσεις/συστάσεις της **εξωτερικής αξιολόγησης**
- 3) Καταγραφή προτεινόμενων **αλλαγών**
- 4) Πίνακας με την παράθεση του **παλιού και του νέου ΠΠΣ ανά εξάμηνο** (με υποχρεωτική αναγραφή του αθροίσματος των 30 ECTS και με επισήμανση των αλλαγών στο νέο)
- 5) Μεταβατικές διατάξεις
- 6) Περίγραμμα Μαθήματος όπου απαιτείται





4. Διαδικασία αναθεώρησης ΠΣ από τη ΜΟΔΙΠ



Αποστολή στη ΜΟΔΙΠ



1) Τεκμηρίωση για την αναγκαιότητα των αλλαγών

Τυχόν έγγραφα που πιστοποιούν την αναγκαιότητα των προτεινόμενων αλλαγών πτυχών των ΠΠΣ (αποφάσεις Τμημάτων, αποφάσεις Κοσμητείας Σχολής, κτλ.) με τη σχετική τεκμηρίωση (πχ. προσαρμογή στις διεθνείς εξελίξεις, ανάγκες της αγοράς εργασίας κ.ο.κ).

2) Συσχέτιση με τις παρατηρήσεις/συστάσεις της εξωτερικής αξιολόγησης

Αναφορά παρατηρήσεων Εξωτερικής Αξιολόγησης και των αντίστοιχων αλλαγών που αποφασίστηκε να πραγματοποιηθούν, σε μορφή Πίνακα.

Πίνακας 1: Αλλαγές στο ΠΠΣ με βάση τις συστάσεις της εξωτερικής αξιολόγησης (ΕΑ)

	Παρατηρήσεις/Συστάσεις ΕΑ	Προτεινόμενες αλλαγές στο ΠΠΣ
1.		
2.		

Η συμπλήρωση του Πίνακα 1 είναι υποχρεωτική γιατί θα συσχετιστεί με τις διαδικασίες πιστοποίησης.

3) Καταγραφή προτεινόμενων αλλαγών

Καταγραφή και απαρίθμησης των προτεινόμενων αλλαγών των πτυχών του ΠΠΣ με σαφή περιγραφή και παράθεση διευκρινίσεων όπου απαιτείται.

4) Πίνακας με την παράθεση του παλιού και του νέου προγράμματος προπτυχιακών σπουδών ανά εξάμηνο, με υποχρεωτική αναγραφή του αθροίσματος των 30 ECTS και με επισήμανση των αλλαγών στο νέο:



ΠΑΛΙΟ ΠΡΟΓΡΑΜΜΑ			ΝΕΟ ΠΡΟΓΡΑΜΜΑ		
Α' ΕΞΑΜΗΝΟ			Α' ΕΞΑΜΗΝΟ		
Τίτλος Μαθήματος	Ώρες διδασκαλίας	ECTS	Τίτλος Μαθήματος	Ώρες διδασκαλίας	ECTS
Μάθημα Χ	3	3	Μάθημα Χ	3	5
Μάθημα Ψ	2	3			
Μάθημα Υ - μεταφέρεται στο Β' εξάμηνο	2	2		Σύνολο	30
Β' ΕΞΑΜΗΝΟ			Β' ΕΞΑΜΗΝΟ		
Τίτλος Μαθήματος	Ώρες διδασκαλίας	ECTS	Τίτλος Μαθήματος	Ώρες διδασκαλίας	ECTS
			Μάθημα Υ	2	2

5) Μεταβατικές διατάξεις

Αναφορά τυχόν τροποποιήσεων στον κανονισμό σπουδών και των απαραίτητων διευκρινίσεων, μεταβατικών διατάξεων για την εφαρμογή τους (πχ. για ποιο έτος εισαγωγής θα ισχύσουν, αν θα υπάρξει μεταβατική περίοδος κ.ο.κ.)

6) Περιγραφή Μαθήματος

Στην περίπτωση τροποποίησης υφιστάμενων μαθημάτων ή εισαγωγής νέων θα πρέπει να επισυναφθούν και τα αντίστοιχα Περιγράμματα Μαθήματος, τα οποία περιλαμβάνουν Γενικά Στοιχεία Μαθήματος, Μαθησιακά Αποτελέσματα, Περιεχόμενο Μαθήματος, Διδακτικές και Μαθησιακές Μέθοδοι - Αξιολόγηση και Συνιστώμενη Βιβλιογραφία.



4. Διαδικασία αναθεώρησης ΠΣ από τη ΜΟΔΙΠ



Έγκριση ΜΟΔΙΠ και εισήγηση σε Σύγκλητο



Η ΜΟΔΙΠ προχωρά σε έλεγχο πληρότητας της αναθεώρησης του ΠΣ του εκάστοτε ακαδημαϊκού τμήματος

Έλεγχος πληρότητας αναμόρφωσης ΠΣ του Τμήματος:		
	Υποχρεωτικό	Δεν υπάρχει/ Δεν αφορά το ΠΣ
A. Εισήγηση σκοπιμότητας-τεκμηρίωσης αλλαγών		
1. Λόγοι αναμόρφωσης πτυχών-τεκμηρίωση		
α. Αναλύεται και τεκμηριώνεται η αναγκαιότητα των αλλαγών στο ΠΣ?		
β. Επισυνάπτονται τυχόν σχετικά έγγραφα που πιστοποιούν την αναγκαιότητα αυτή?		
γ. Λήφθηκαν υπόψη απόψεις αποφοίτων, εργοδοτών, επιστημονικών φορέων κατά την αναμόρφωση του ΠΣ?		
δ. Λήφθηκαν υπόψη οι διεθνείς εξελίξεις στο εν λόγω επιστημονικό πεδίο?		
ε. Ανταποκρίνονται οι αλλαγές στο εν λόγω ΠΣ στον στρατηγικό σχεδιασμό και τους στόχους του Τμήματος, στις ανάγκες της κοινωνίας?		
στ. Συνεκτιμήθηκαν, κατά την αναμόρφωση, τυχόν υφιστάμενες μελέτες/έρευνες για τις ανάγκες της αγοράς εργασίας, για τα προσόντα των αποφοίτων, καθώς και την απορρόφησή τους.		
ζ. Λήφθηκαν υπόψη οι συστάσεις προηγούμενης εξωτερικής αξιολόγησης?		
2. Παράθεση αλλαγών		
α. Παρατίθενται (σε μορφή Πίνακα) οι συστάσεις της εξωτερικής αξιολόγησης (στην αριστερή στήλη) και οι αντίστοιχες ενέργειες του Τμήματος (στη δεξιά στήλη)?		
β. Παρατίθενται οι συνολικές προτεινόμενες αλλαγές με επαρκή περιγραφή/διευκρινίσεις?		
3. Παρουσίαση Προγράμματος Σπουδών		
α. Υπάρχει Πίνακας με το παλιό και το νέο ΠΣ, σε αντιπαραβολή, με επισημασμένες τις αλλαγές? (στήλες με: τίτλο μαθήματος, ώρες διδασκαλίας, ECTS ανά εξάμηνο με αναγραφή του συνόλου των ECTS ανά εξάμηνο και στο σύνολο του ΠΣ)		
β. Έχει επιβεβαιωθεί ότι όλα τα μαθήματα έχουν τουλάχιστον 2 ECTS?		
γ. Έχει επιβεβαιωθεί ότι το κάθε εξάμηνο έχει 30 και το κάθε έτος 60 ECTS? Αναγράφονται αντίστοιχα στον Πίνακα του ΠΣ?		
δ. Συμπληρώθηκε πλήρως το Περίγραμμα Μαθήματος όλων των τροποποιημένων και νέων μαθημάτων?		
4. Αλλαγές στον κανονισμό Σπουδών/Μεταβατικές διατάξεις		
Δίνονται οι απαραίτητες διευκρινίσεις ως προς τυχόν αναγκαίες τροποποιήσεις στον Κανονισμό Σπουδών και σε απαραίτητες μεταβατικές διατάξεις?		
5. Οργάνωση εκπαιδευτικού έργου		
α. Αναφέρεται, εάν η εξειδίκευση και η αριθμητική επάρκεια του εκπαιδευτικού προσωπικού του Τμήματος μπορούν να υποστηρίξουν την υλοποίηση των αλλαγών του ΠΣ? (λήφθηκαν υπόψη επικείμενες συνταξιοδοτήσεις κτλ?)		
β. Σχολιάζεται η ποσοτική και η ποιοτική επάρκεια των υποδομών σε σχέση με τη δυνατότητα υλοποίησης των προτεινόμενων αλλαγών? (χωρητικότητα, διαθεσιμότητα, εξοπλισμός κτλ)?		





4. Διαδικασία αναθεώρησης ΠΣ από τη ΜΟΔΙΠ



Έγκριση ΜΟΔΙΠ και εισήγηση σε Σύγκλητο



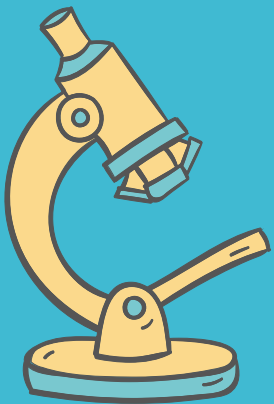
Με την ολοκλήρωση του ελέγχου πληρότητας η ΜΟΔΙΠ σε συνεδρίασή της:

- είτε ζητά **διευκρινίσεις/συμπληρώσεις** από το εκάστοτε ακαδημαϊκό Τμήμα,
- είτε **εγκρίνει την αναθεώρηση του ΠΠΣ** και τη διαβιβάζει στη **Σύγκλητο για τελική έγκριση** (με κοινοποίηση στη ΔΑΘ)

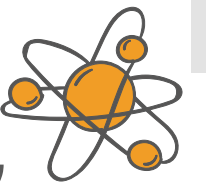




Καλές πρακτικές

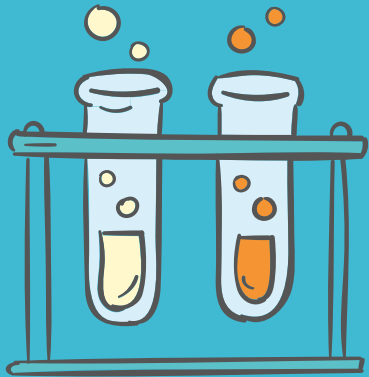


- ➔ Κάθε μάθημα έχει τον κωδικό του.
- ➔ Η απόφαση της Συνέλευσης για κάθε νέο μάθημα, συνοδεύεται από **περίγραμμα μαθήματος** όπου θα δηλώνεται και η **κατηγορία** που ανήκει.
- ➔ Η Επιτροπή ΠΣ καλό είναι να καταγράψει τις **ήπιες δεξιότητες** που περιλαμβάνονται στα μαθήματα του ΠΠΣ, δεξιότητες του μέλλοντος.
- ➔ Σημαντική η εισαγωγή μαθημάτων για την επιχειρηματικότητα
- ➔ **Board of external stake holders.**
- ➔ Συστηματική **συμπερίληψη** της γνώμης των φοιτητών.





Δραστηριότητα 9



Διάρκεια: 5 λεπτά



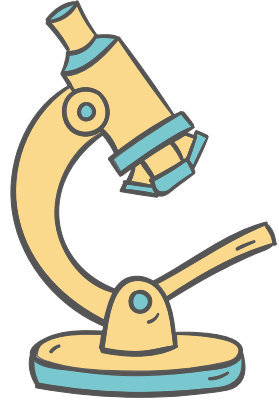
Mentimeter

Ποια τα οφέλη της Πρακτικής Άσκησης;

<https://www.menti.com/qqzkt87giv> 87 36 74 7



5. Πρακτική Άσκηση



1. Απόκτηση πρώτης εργασιακής εμπειρίας σχετικής με το αντικείμενο των σπουδών
2. Ενημέρωση για τις επικρατούσες τάσεις της αγοράς εργασίας
3. Αποσαφήνιση των επαγγελματικών στόχων
4. Απόκτηση πολύτιμων γνώσεων για το εκάστοτε επαγγελματικό πεδίο
5. Ανάπτυξη επαγγελματικών δεξιοτήτων
6. Ανάπτυξη επαγγελματικής συνείδησης στον χώρο εργασίας
7. Εξοικείωση με τις απαιτήσεις του εργασιακού περιβάλλοντος και τις εργασιακές σχέσεις
8. Επαγγελματική ένταξη στο φορέα καθώς είναι αποδεδειγμένο ότι οι φορείς προτιμούν να συνεργάζονται με τα άτομα που γνωρίζουν





Σκοπός και οφέλη Π.Α.



Ισχύει αυτό
για όλους τους
ασκούμενους;



Κάποιοι ασκούμενοι απλά φεύγουν
από τον φορέα χωρίς να αφήσουν το
αποτύπωμά τους

ΚΑΙ

Κάποιοι φορείς δεν αφήνουν κανένα
αποτύπωμα στους ασκούμενους





Προϋποθέσεις ώστε να επιτευχθούν τα οφέλη



- Προετοιμασία πριν την πρακτική
- Στρατηγικές για την επιλογή φορέα
- Καλές πρακτικές στον φορέα
- Πώς αναδεικνύεται η πρακτική άσκηση στο βιογραφικό



Γρουποθέσεις ώστε να επιτευχθούν τα οφέλη



1 Προετοιμασία για την πρακτική



Ποιες είναι οι **ανάγκες** και οι **στόχοι** του κάθε ασκούμενου?



Εξάσκηση στη συγγραφή επιστολής κινήτρων και βιογραφικού!



Αύξηση των **κινήτρων** για ΠΑ (φοιτητές που εκτιμούν τη σημασία τόσο των βασικών δεξιοτήτων όσο και των δεξιοτήτων απασχόλησης έχουν, συνήθως, υψηλότερο κίνητρο, μαθαίνουν καλύτερα και έχουν καλύτερες επιδόσεις στον εργασιακό χώρο).



Διερεύνηση των επαγγελματικών περιοχών και αντικειμένων που τους ενδιαφέρουν.



Εντοπισμός φορέων και επιχειρήσεων, **πληροφορίες** για το πώς δουλεύουν, το αντικείμενό τους, τη θέση τους στην αγορά, την εσωτερική τους δομή και οργάνωση.



Διοργάνωση και Παρακολούθηση **networking events**.

Αυτή η φάση βοηθά να κατασταλάξουν στους **στόχους** της Πρακτικής Άσκησης.





Προϋποθέσεις ώστε να επιτευχθούν τα οφέλη



Internship



2 Στρατηγικές επιλογής φορέα

!!!! Η αναζήτηση και εύρεση του κατάλληλου φορέα απαιτεί
χρόνο και στρατηγική **!!!!**

Τι ζητά ο καθένας από την Πρακτική Άσκηση;

1. Επιλογή φορέα με βάση τις επιθυμητές δεξιότητες
2. Ευκαιρία να ξεχωρίσει



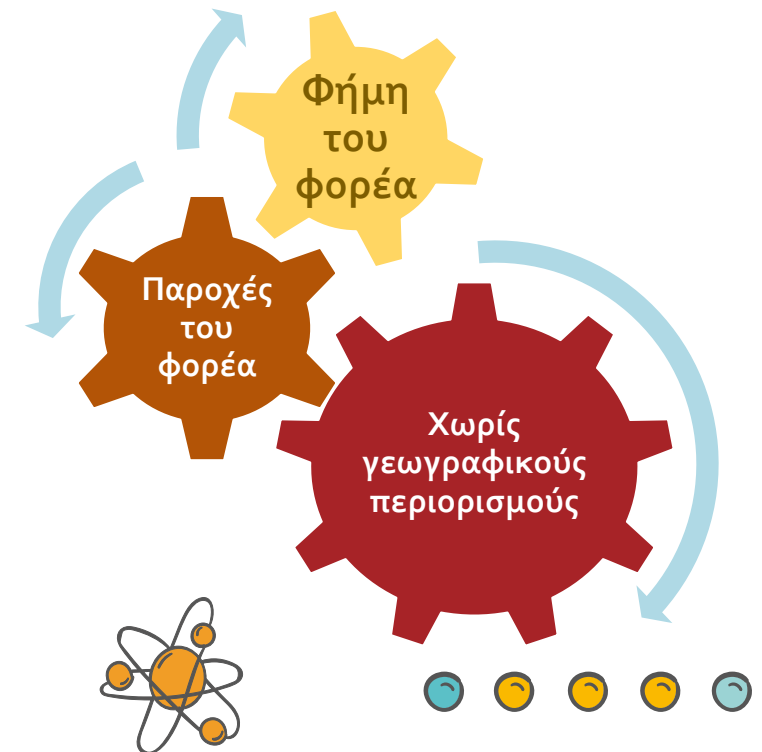
Forum ανταλλαγής εμπειριών προηγούμενων ασκούμενων



Αξιολόγηση των φορέων από ασκούμενους



Δικτύωση (φίλοι, συγγενείς, γνωριμίες, συμφοιτητές)





Προϋποθέσεις ώστε να επιτευχθούν τα οφέλη



3 Καλές πρακτικές στον φορέα

Ασκούμενος



Γνώσεις,
Συμπεριφορά (dress code, ομιλία, επαγγελματισμός, συνέπεια),
Κίνητρο,
Κοινωνικές δεξιότητες,
Ένταξη στην ομάδα,
Ερωτήσεις,
Συνεργασία με τον επόπτη

Εργοδότης



Ρητή εκπαίδευση του ασκούμενου,
Έμφαση στην απόκτηση γνώσεων και όχι στον ανταγωνισμό,
Ανατροφοδότηση που βασίζεται στην πρόοδο του ασκούμενου,
Ανάθεση νοητικά προκλητικών καθηκόντων (όχι π.χ. φωτοτυπίες!!! στοχοθεσία),
Εκπαίδευση από τους experts στον φορέα,
Οπτική από την πλευρά του πελάτη-υπαλλήλου



Εκπαιδεύοντας...τους εμπλεκόμενους





Γιρϋποθέσεις ώστε να επιτευχθούν τα οφέλη



Internship



4 Πώς αναδεικνύεται η
πρακτική άσκηση στο
βιογραφικό



Φοιτητές, γονείς,
εργοδότες κατανοούν τι
σημαίνει ένα πτυχίο!



Η ανάδειξη της **πρακτικής άσκησης**, ειδικά, για νέους
απόφοιτους είναι κομβικής σημασίας



Γίνεται το ίδιο με την
πρακτική άσκηση;
Έχει την ίδια
αναγνώριση;

Οι ασκούμενοι μετά την άσκηση πρέπει να μάθουν με κάθε
λεπτομέρεια πώς να την αναδεικνύουν στο βιογραφικό εξηγώντας
παράλληλα **πώς τους προετοίμασε για την επαγγελματική
εμπειρία** (σε εμφανή θέση στο πεδίο Επαγγελματική Εμπειρία ή
Πρακτική Άσκηση, όχι στο πεδίο Εκπαίδευση)





Αλλαγή παραδείγματος



Πανεπιστήμια:
Καλλιέργεια
κουλτούρας
πρακτικής
άσκησης σε
όλους τους
εμπλεκόμενους

Συλλογή
εμπειρικών
δεδομένων για
το αν και πώς η
ΠΑ βοηθά στην
εμπέδωση της
θεωρητικής
γνώσης και του
κινήτρου να
την
επεκτείνουν

Ανατροφοδό-
τηση σε όλα τα
στάδια

Αξιοποίηση της
εμπειρίας των
ασκούμενων
για τον
σχεδιασμό των
ΠΠΣ



Ευχαριστώ πολύ!

